

## Φύλλο οδηγιών χρήσης: Πληροφορίες για τον ασθενή

**Kerpra 250 mg επικαλυμμένα με λεπτό υμένιο δισκία**  
**Kerpra 500 mg επικαλυμμένα με λεπτό υμένιο δισκία**  
**Kerpra 750 mg επικαλυμμένα με λεπτό υμένιο δισκία**  
**Kerpra 1000 mg επικαλυμμένα με λεπτό υμένιο δισκία**

Λεβετιρακετάμη

**Διαβάστε προσεκτικά ολόκληρο το φύλλο οδηγιών χρήσης πριν εσείς ή το παιδί σας αρχίσετε να παίρνετε αυτό το φάρμακο, διότι περιλαμβάνει σημαντικές πληροφορίες για σας.**

- Φυλάξτε αυτό το φύλλο οδηγιών χρήσης. Ίσως χρειαστεί να το διαβάσετε ξανά.
- Εάν έχετε περαιτέρω απορίες ρωτήστε τον γιατρό ή τον φαρμακοποιό σας.
- Η συνταγή για αυτό το φάρμακο χορηγήθηκε αποκλειστικά για σας. Δεν πρέπει να δώσετε το φάρμακο σε άλλους. Μπορεί να τους προκαλέσει βλάβη, ακόμα και όταν τα συμπτώματα της ασθένειάς τους είναι ίδια με τα δικά σας.
- Εάν παρατηρήσετε κάποια ανεπιθύμητη ενέργεια, ενημερώστε τον γιατρό ή τον φαρμακοποιό σας. Αυτό ισχύει και για κάθε πιθανή ανεπιθύμητη ενέργεια που δεν αναφέρεται στο παρόν φύλλο οδηγιών χρήσης. Βλέπε παράγραφο 4.

### Τι περιέχει το παρόν φύλλο οδηγιών

1. Τι είναι το Kerpra και ποια είναι η χρήση του
2. Τι πρέπει να γνωρίζετε πριν χρησιμοποιήσετε το Kerpra
3. Πώς να πάρετε το Kerpra
4. Πιθανές ανεπιθύμητες ενέργειες
5. Πώς να φυλάσσετε το Kerpra
6. Περιεχόμενα της συσκευασίας και λοιπές πληροφορίες

### 1. Τι είναι το Kerpra και ποια είναι η χρήση του

Η λεβετιρακετάμη είναι ένα αντιεπιληπτικό φάρμακο (φάρμακο το οποίο χρησιμοποιείται για τη θεραπεία των κρίσεων επιληψίας).

Το Kerpra χρησιμοποιείται:

- ως μόνο φάρμακο σε ενήλικες και εφήβους από 16 ετών με νεοδιαγνωσθείσα επιληψία, για τη θεραπεία ενός συγκεκριμένου τύπου επιληψίας. Η επιληψία είναι μία πάθηση στην οποία οι ασθενείς εμφανίζουν επαναλαμβανόμενες κρίσεις (επιληπτικές κρίσεις). Η λεβετιρακετάμη χρησιμοποιείται για τον τύπο εκείνο της επιληψίας στον οποίο οι επιληπτικές κρίσεις αρχικά προσβάλλουν μόνο μία πλευρά του εγκεφάλου, αλλά, μετέπειτα, μπορεί να επεκταθούν σε μεγαλύτερες περιοχές και στις δύο πλευρές του εγκεφάλου (επιληπτική κρίση εστιακής έναρξης με ή χωρίς δευτερογενή γενίκευση). Η λεβετιρακετάμη σας χορηγήθηκε από το γιατρό σας για τη μείωση του αριθμού των επιληπτικών κρίσεων.
- συμπληρωματικά με άλλα αντιεπιληπτικά φάρμακα για τη θεραπεία:
  - των επιληπτικών κρίσεων εστιακής έναρξης με ή χωρίς γενίκευση σε ενήλικες, εφήβους, παιδιά και βρέφη ηλικίας από 1 μηνός,
  - των μυοκλονικών κρίσεων (βραχείες, σπασμωδικές ακούσιες κινήσεις ενός μύος ή μίας ομάδας μυών) σε ενήλικες και εφήβους από 12 ετών με νεανική μυοκλονική επιληψία,
  - των πρωτοπαθώς γενικευμένων τονικοκλονικών κρίσεων (σοβαρές κρίσεις στις οποίες περιλαμβάνεται η απώλεια συνείδησης) σε ενήλικες και εφήβους ηλικίας από 12 ετών με ιδιοπαθή γενικευμένη επιληψία (ο τύπος της επιληψίας που πιστεύεται ότι έχει γενετικά αίτια).

## 2. Τι πρέπει να γνωρίζετε πριν πάρετε το Kerpra

### Μην πάρετε το Kerpra

- σε περίπτωση αλλεργίας στη λεβετιρακετάμη, στα πυρρολιδονικά παράγωγα ή σε οποιοδήποτε άλλο από τα συστατικά αυτού του φαρμάκου (αναφέρονται στην παράγραφο 6).

### Προειδοποιήσεις και προφυλάξεις

Απευθυνθείτε στον γιατρό σας πριν πάρετε το Kerpra

- Εάν υποφέρετε από πάθηση νεφρών, ακολουθήστε τις οδηγίες του γιατρού σας. Αυτός/αυτή θα αποφασίσει αν η δόση σας θα πρέπει να προσαρμοστεί.
- Αν παρατηρήσετε οποιαδήποτε επιβράδυνση στην ανάπτυξη του παιδιού σας ή οποιαδήποτε ξαφνική επιτάχυνση της εφηβείας, παρακαλείσθε να απευθυνθείτε στο γιατρό σας.
- Ένας μικρός αριθμός ατόμων που υποβλήθηκαν σε θεραπεία με αντιεπιληπτικά όπως το Kerpra εμφάνισαν σκέψεις αυτοτραυματισμού ή αυτοκτονίας. Αν έχετε συμπτώματα κατάθλιψης και/ή ιδεασμού αυτοκτονίας, παρακαλείσθε να επικοινωνήσετε με το γιατρό σας.
- Εάν έχετε οικογενειακό ή ιατρικό ιστορικό ακανόνιστου καρδιακού ρυθμού (εμφανές σε ηλεκτροκαρδιογράφημα) ή εάν πάσχετε από νόσο ή/και λαμβάνετε θεραπεία που σας καθιστά επιρρεπείς σε ανωμαλίες του καρδιακού παλμού ή ανισορροπίες αλάτων.

Ενημερώστε τον γιατρό ή τον φαρμακοποιό σας εάν κάποια από τις ακόλουθες ανεπιθύμητες ενέργειες γίνεται σοβαρή ή διαρκεί περισσότερο από μερικές ημέρες:

- Μη φυσιολογικές σκέψεις, αίσθημα ευερεθιστότητας ή αντίδραση πιο επιθετική απ'ότι συνήθως, ή αν εσείς ή η οικογένειά σας και οι φίλοι σας παρατηρήσετε σημαντικές αλλαγές στη διάθεση ή τη συμπεριφορά.
- Επιδείνωση της επιληψίας:  
Οι επιληπτικές κρίσεις σας μπορεί σε σπάνιες περιπτώσεις να επιδεινωθούν ή να αυξηθεί η συχνότητά τους, κυρίως κατά τη διάρκεια του πρώτου μήνα μετά την έναρξη της θεραπείας ή την αύξηση της δόσης.  
Σε μια πολύ σπάνια μορφή επιληψίας πρώιμης έναρξης (επιληψία που σχετίζεται με μεταλλάξεις στην SCN8A) που προκαλεί πολλαπλούς τύπους επιληπτικών κρίσεων και απώλεια δεξιοτήτων, μπορεί να παρατηρήσετε ότι οι επιληπτικές κρίσεις εξακολουθούν να υπάρχουν ή επιδεινώνονται κατά τη διάρκεια της θεραπείας σας.

Εάν εμφανίσετε κάποιο από αυτά τα νέα συμπτώματα κατά τη λήψη του Kerpra, επισκεφθείτε έναν ιατρό το συντομότερο δυνατό.

### Παιδιά και έφηβοι

- Το Kerpra δεν ενδείκνυται σε παιδιά και εφήβους κάτω των 16 ετών ως μόνο φάρμακο (μονοθεραπεία).

### Άλλα φάρμακα και Kerpra

Ενημερώστε το γιατρό ή το φαρμακοποιό σας εάν παίρνετε, έχετε πρόσφατα πάρει ή μπορεί να πάρετε οποιαδήποτε άλλα φάρμακα.

Μην πάρετε πολυαιθυλενογλυκόλη (ένα φάρμακο που χρησιμοποιείται ως καθαρτικό) για μία ώρα πριν και μία ώρα μετά τη λήψη της λεβετιρακετάμης διότι αυτό μπορεί να οδηγήσει σε απώλεια της δράσης της.

### Κύηση και θηλασμός

Εάν είστε έγκυος ή θηλάζετε, νομίζετε ότι μπορεί να είστε έγκυος ή σχεδιάζετε να αποκτήσετε παιδί, ζητήστε τη συμβουλή του γιατρού σας πριν πάρετε αυτό το φάρμακο. Η λεβετιρακετάμη μπορεί να χρησιμοποιηθεί κατά τη διάρκεια της εγκυμοσύνης μόνο εάν μετά από προσεκτική αξιολόγηση κριθεί αναγκαίο από τον γιατρό σας.

Δεν θα πρέπει να διακόπτετε τη θεραπεία σας χωρίς να το συζητήσετε με τον γιατρό σας.

Δεν μπορεί να αποκλειστεί τελείως ο κίνδυνος εμφάνισης συγγενών ανωμαλιών στο παιδί σας που δεν έχει γεννηθεί ακόμα.

Δεν συνιστάται ο θηλασμός κατά τη διάρκεια της θεραπείας.

### **Οδήγηση και χειρισμός μηχανημάτων**

Το Kerpra μπορεί να επηρεάσει την ικανότητά σας να οδηγείτε ή να χειρίζεστε εργαλεία ή μηχανήματα, διότι μπορεί να σας προκαλέσει υπνηλία. Αυτό είναι πιθανότερο στην αρχή της θεραπείας ή έπειτα από αύξηση της δόσης. Δεν πρέπει να οδηγείτε ή να χειρίζεστε μηχανήματα έως ότου επιβεβαιωθεί ότι η ικανότητά σας να πραγματοποιείτε τέτοιες δραστηριότητες δεν επηρεάζεται.

### **Το Kerpra 750 mg περιέχει sunset yellow FCF (E110).**

Η χρωστική ουσία E 110 μπορεί να προκαλέσει αλλεργικές αντιδράσεις.

## **3. Πώς να πάρετε το Kerpra**

Πάντοτε να παίρνετε αυτό το φάρμακο αυστηρά σύμφωνα με τις οδηγίες του γιατρού σας ή του φαρμακοποιού. Εάν έχετε αμφιβολίες, ρωτήστε το γιατρό ή το φαρμακοποιό σας.

Πάρτε τον αριθμό δισκίων σύμφωνα με τις οδηγίες του γιατρού σας.

Το Kerpra πρέπει να λαμβάνεται δύο φορές την ημέρα, μία το πρωί και μία το βράδυ, περίπου την ίδια ώρα κάθε μέρα.

### ***Συμπληρωματική θεραπεία και μονοθεραπεία (από 16 ετών)***

- **Ενήλικες (≥18 ετών) και έφηβοι (12 έως 17 ετών) βάρους 50 kg ή άνω:**  
Συνιστώμενη δόση: μεταξύ 1000 mg και 3000 mg ημερησίως.  
Όταν αρχίσετε να παίρνετε Kerpra, ο γιατρός θα σας συνταγογραφήσει **μια χαμηλότερη δόση** για τις 2 εβδομάδες που θα προηγηθούν της χαμηλότερης ημερήσιας δόσης.  
*Παράδειγμα:* αν η ημερήσια δόση σας προορίζεται να είναι 1000 mg, η μειωμένη δόση έναρξης είναι 1 δισκίο των 250 mg το πρωί και 1 δισκίο των 250 mg το βράδυ και η δόση θα αυξηθεί σταδιακά μέχρι να φτάσει τα 1000 mg την ημέρα μετά από 2 εβδομάδες.
- **Έφηβοι (12 έως 17 ετών) βάρους 50 kg ή λιγότερο:**  
Ο γιατρός σας θα σας συνταγογραφήσει την πλέον κατάλληλη φαρμακοτεχνική μορφή του Kerpra σύμφωνα με το βάρος και τη δόση.
- **Δοσολογία σε βρέφη (1 μηνός έως 23 μηνών) και παιδιά (2 έως 11 ετών) βάρους κάτω από 50 kg:**  
Ο γιατρός σας θα συνταγογραφήσει την καταλληλότερη φαρμακοτεχνική μορφή Kerpra σύμφωνα με την ηλικία, το βάρος και τη δόση.

Το Kerpra πόσιμο διάλυμα 100 mg/ml είναι η καταλληλότερη σύνθεση για βρέφη και παιδιά ηλικίας κάτω των 6 ετών, για παιδιά και εφήβους (από 6 έως 17 ετών) με σωματικό βάρος κάτω των 50 kg καθώς και όταν δεν μπορεί να επιτευχθεί η ακριβής δόση με τα δισκία.

### **Τρόπος χορήγησης**

Καταπίνετε τα δισκία Kerpra με αρκετή ποσότητα κάποιου υγρού (π.χ. ένα ποτήρι νερό). Μπορείτε να πάρετε το Kerpra με ή χωρίς τροφή. Μετά τη χορήγηση από το στόμα μπορεί να εμφανιστεί η πικρή γεύση της λεβετιρακετάμης.

### **Διάρκεια της θεραπείας**

- Το Kerpra χρησιμοποιείται για χρόνια αγωγή. Η θεραπεία με Kerpra πρέπει να συνεχίζεται για όσο χρονικό διάστημα συνιστά ο γιατρός σας.
- Μη σταματήσετε την αγωγή σας χωρίς τη συμβουλή του γιατρού σας, καθώς η διακοπή της θεραπείας μπορεί να οδηγήσει στην αύξηση των κρίσεων.

### **Εάν πάρετε μεγαλύτερη δόση Kerrra από την κανονική**

Οι πιθανές ανεπιθύμητες ενέργειες της υπερδοσολογίας είναι υπνηλία, διέγερση, εχθρότητα, μείωση της εγρήγορσης, καταστολή της αναπνοής και κώμα.

Επικοινωνήστε με το γιατρό σας εάν έχετε πάρει περισσότερα δισκία από όσα θα έπρεπε. Ο γιατρός σας θα αποφασίσει την καλύτερη δυνατόν αντιμετώπιση της υπερδοσολογίας.

### **Εάν ξεχάσετε να πάρετε το Kerrra:**

Επικοινωνήστε με το γιατρό σας εάν έχετε παραλείψει μία ή περισσότερες δόσεις.

Μην παίρνετε διπλή δόση για να αναπληρώσετε προηγούμενη δόση που ξεχάσατε.

### **Εάν σταματήσετε να παίρνετε Kerrra:**

Σε περίπτωση διακοπής της θεραπείας, το Kerrra πρέπει να διακόπτεται βαθμιαία για να αποφευχθεί η επιδείνωση των κρίσεων. Εάν ο γιατρός αποφασίσει να σταματήσει η θεραπεία σας με το Kerrra, αυτός/αυτή θα σας δώσει οδηγίες για τη βαθμιαία διακοπή του Kerrra.

Εάν έχετε περισσότερες ερωτήσεις σχετικά με τη χρήση αυτού του φαρμάκου, ρωτήστε το γιατρό ή το φαρμακοποιό σας.

## **4. Πιθανές ανεπιθύμητες ενέργειες**

Όπως όλα τα φάρμακα, έτσι και αυτό το φάρμακο μπορεί να προκαλέσει ανεπιθύμητες ενέργειες, αν και δεν παρουσιάζονται σε όλους τους ανθρώπους.

### **Ενημερώστε αμέσως τον γιατρό σας, ή πηγαίνετε στο τμήμα επειγόντων περιστατικών του πλησιέστερου νοσοκομείου, εάν εμφανίσετε:**

- αδυναμία, τάση λιποθυμίας ή ζάλη ή δυσκολία στην αναπνοή, καθώς αυτά μπορεί να είναι συμπτώματα σοβαρής αλλεργικής (αναφυλακτικής) αντίδρασης
- οίδημα του προσώπου, των χειλιών, της γλώσσας και του φάρυγγα (οίδημα του Quincke)
- γριπώδη συμπτώματα και εξάνθημα στο πρόσωπο που ακολουθείται από εκτεταμένο εξάνθημα με υψηλό πυρετό, αυξημένα επίπεδα ηπατικών ενζύμων στις εξετάσεις αίματος και αυξημένο αριθμό ενός τύπου των λευκών αιμοσφαιρίων (ηωσινοφιλία), διογκωμένους λεμφαδένες και συμμετοχή άλλων οργάνων του σώματος (αντίδραση στο φάρμακο με ηωσινοφιλία και συστηματικά συμπτώματα [DRESS])
- συμπτώματα όπως χαμηλός όγκος ούρων, κούραση, ναυτία, έμετος, σύγχυση και οίδημα των ποδιών, των αστραγάλων ή των κάτω άκρων, καθώς αυτά μπορεί να είναι συμπτώματα ξαφνικής μείωσης της νεφρικής λειτουργίας
- δερματικό εξάνθημα, το οποίο μπορεί να σχηματίσει φλύκταινες και να πάρει τη μορφή μικρών στοχοειδών αλλοιώσεων (κεντρικές σκούρες κηλίδες περικλειόμενες από μία πιο χλωμή περιοχή με έναν σκούρο δακτύλιο γύρω από το περίγραμμα) (πολύμορφο ερύθημα)
- εκτεταμένο εξάνθημα με φλύκταινες και απολέπιση του δέρματος, ειδικά γύρω από το στόμα, τη μύτη, τα μάτια και τα γεννητικά όργανα (σύνδρομο Stevens-Johnson)
- μια πιο σοβαρή μορφή εξανθήματος που προκαλεί απολέπιση του δέρματος σε περισσότερο από το 30% της σωματικής επιφάνειας (τοξική επιδερμική νεκρόλυση)
- σημεία σοβαρών νοητικών αλλαγών ή εάν κάποιος γύρω σας παρατηρήσει σημεία σύγχυσης, υπνηλία (νύστα), αμνησία (απώλεια μνήμης), επηρεασμένη μνήμη (αφηρημάδα), μη φυσιολογική συμπεριφορά ή άλλα νευρολογικά σημεία όπως ακούσιες ή μη ελεγχόμενες κινήσεις. Αυτά μπορεί να είναι συμπτώματα εγκεφαλοπάθειας.

Οι πιο συχνά αναφερόμενες ανεπιθύμητες ενέργειες είναι ρινοφαρυγγίτιδα, υπνηλία (νύστα), πονοκέφαλος, κόπωση και ζάλη. Στην αρχή της θεραπείας ή με την αύξηση της δόσης, ανεπιθύμητες ενέργειες όπως η νύστα, η κόπωση και η ζάλη μπορεί να είναι συνηθέστερες. Οι ενέργειες αυτές θα πρέπει να ελαττώνονται με την πάροδο του χρόνου.

### **Πολύ συχνές:** μπορεί να προσβάλλουν περισσότερα από 1 στα 10 άτομα

- ρινοφαρυγγίτιδα,

- υπνηλία (νύστα), πονοκέφαλος.

**Συχνές:** μπορεί να προσβάλλουν έως 1 στα 10 άτομα

- ανορεξία (απώλεια όρεξης),
- κατάθλιψη, εχθρικότητα ή επιθετικότητα, άγχος, υπνηλία, νευρικότητα ή ευερεθιστότητα,
- σπασμοί, διαταραχή της ισορροπίας, ζάλη (αίσθηση αστάθειας), λήθαργος (έλλειψη ενέργειας και ενθουσιασμού), τρόμος (ακούσιο τρέμουλο),
- ίλιγγος (αίσθημα περιστροφής),
- βήχας,
- κοιλιακός πόνος, διάρροια, δυσπεψία (δυσκολία στην πέψη), έμετος, ναυτία,
- εξάνθημα,
- αδυναμία /κόπωση (κούραση).

**Όχι συχνές:** μπορεί να προσβάλλουν έως 1 στα 100 άτομα

- μειωμένος αριθμός αιμοπεταλίων, μειωμένος αριθμός λευκών αιμοσφαιρίων,
- μείωση του βάρους, αύξηση του βάρους,
- απόπειρα αυτοκτονίας και σκέψεις αυτοκτονίας, ψυχική διαταραχή, μη φυσιολογική συμπεριφορά, ψευδαίσθηση, θυμός, σύγχυση, κρίση πανικού, συναισθηματική αστάθεια / διακυμάνσεις της συναισθηματικής διάθεσης, διέγερση,
- αμνησία (απώλεια μνήμης), επιβάρυνση της μνήμης (τάση να ξεχνάτε), μη φυσιολογικός συντονισμός / αταξία (επιβάρυνση του συντονισμού των κινήσεων), παραισθησία (μυρμήγκιασμα), διαταραχή της προσοχής (απώλεια της συγκέντρωσης),
- διπλωπία (διπλή όραση), θαμπή όραση,
- αυξημένες / μη φυσιολογικές τιμές στα αποτελέσματα μίας εξέτασης της ηπατικής λειτουργίας,
- τριχόπτωση, έκζεμα, κνησμός,
- μυϊκή αδυναμία, μυαλγία (μυϊκός πόνος),
- κάκωση.

**Σπάνιες:** μπορεί να προσβάλλουν έως 1 στα 1000 άτομα

- λοίμωξη,
- μειωμένος αριθμός όλων των αιμοσφαιρίων,
- σοβαρές αλλεργικές αντιδράσεις (DRESS, αναφυλακτική αντίδραση [σοβαρή και σημαντική αλλεργική αντίδραση], οίδημα του Quincke [πρήξιμο του προσώπου, των χειλιών, της γλώσσας και του λαιμού]),
- μειωμένη συγκέντρωση νατρίου στο αίμα,
- αυτοκτονία, διαταραχές της προσωπικότητας (προβλήματα συμπεριφοράς), μη φυσιολογική σκέψη (βραδύτητα σκέψης, αδυναμία συγκέντρωσης),
- παραλήρημα,
- εγκεφαλοπάθεια (βλ. υποενότητα "Ενημερώστε αμέσως το γιατρό σας" για λεπτομερή περιγραφή των συμπτωμάτων),
- πιθανή επιδείνωση ή αύξηση της συχνότητας των επιληπτικών κρίσεων,
- ανεξέλεγκτοι μυϊκοί σπασμοί, που προσβάλλουν την κεφαλή, τον κορμό και τα άκρα, δυσκολία ελέγχου των κινήσεων, υπερκινησία (υπερδραστηριότητα),
- μεταβολή του καρδιακού ρυθμού (στο ηλεκτροκαρδιογράφημα),
- παγκρεατίτιδα,
- ηπατική ανεπάρκεια, ηπατίτιδα,
- ξαφνική μείωση της νεφρικής λειτουργίας,
- δερματικό εξάνθημα, το οποίο μπορεί να σχηματίσει φλύκταινες και παίρνει τη μορφή στοχοειδών αλλοιώσεων (κηλίδες με σκουρόχρωμο κέντρο και ωχρή περιφέρεια, η οποία περιβάλλεται από ένα σκουρόχρωμο δακτύλιο) (πολύμορφο ερύθημα), εκτεταμένο εξάνθημα με φλύκταινες και απολέπιση του δέρματος, ειδικά γύρω από το στόμα, τη μύτη, τα μάτια και τα γεννητικά όργανα (σύνδρομο Stevens-Johnson) και μια πιο σοβαρή μορφή που προκαλεί απολέπιση του δέρματος σε περισσότερο από το 30% της σωματικής επιφάνειας (τοξική επιδερμική νεκρόλυση),

- ραβδομύλωσης (διάσπαση του μυϊκού ιστού) και σχετιζόμενη αύξηση της κρεατινοφωσφοκινάσης αίματος. Ο επιπολασμός είναι σημαντικά υψηλότερος σε Ιάπωνες ασθενείς σε σύγκριση με μη Ιάπωνες ασθενείς.
- χωλότητα ή δυσκολία στο περπάτημα.
- συνδυασμός πυρετού, μυϊκής δυσκαμνίας, ασταθούς αρτηριακής πίεσης και καρδιακής συχνότητας, σύγχυση, χαμηλό επίπεδο συνείδησης (μπορεί να είναι σημεία διαταραχής, η οποία ονομάζεται *νευροληπτικό κακόηθες σύνδρομο*). Ο επιπολασμός είναι σημαντικά υψηλότερος στους Ιάπωνες ασθενείς συγκριτικά με τους μη Ιάπωνες ασθενείς.

**Πολύ σπάνιες:** μπορεί να προσβάλλουν έως 1 στα 10.000 άτομα

- επαναλαμβανόμενες ανεπιθύμητες σκέψεις ή αισθήσεις ή επιτακτική ανάγκη να κάνετε κάτι ξανά και ξανά (ιδεοψυχαναγκαστική διαταραχή).

#### **Αναφορά ανεπιθύμητων ενεργειών**

Εάν παρατηρήσετε κάποια ανεπιθύμητη ενέργεια, ενημερώστε τον γιατρό ή τον φαρμακοποιό σας. Αυτό ισχύει και για κάθε πιθανή ανεπιθύμητη ενέργεια που δεν αναφέρεται στο παρόν φύλλο οδηγιών χρήσης. Μπορείτε επίσης να αναφέρετε ανεπιθύμητες ενέργειες απευθείας, μέσω του εθνικού συστήματος αναφοράς:

Εθνικός Οργανισμός Φαρμάκων  
Μεσογείων 284  
GR-15562 Χολαργός, Αθήνα  
Τηλ: + 30 21 32040337  
Ιστότοπος:  
<http://www.eof.gr>  
<http://www.kittrinkarta.gr>

Μέσω της αναφοράς ανεπιθύμητων ενεργειών μπορείτε να βοηθήσετε στη συλλογή περισσότερων πληροφοριών σχετικά με την ασφάλεια του παρόντος φαρμάκου.

## **5. Πώς να φυλάσσετε το Kerpra**

Το φάρμακο αυτό πρέπει να φυλάσσεται σε μέρη που δεν το βλέπουν και δεν το φθάνουν τα παιδιά. Να μη χρησιμοποιείτε αυτό το φάρμακο μετά την ημερομηνία λήξης που αναγράφεται στο κουτί μετά τη λέξη ΛΗΞΗ και την κυψέλη μετά τη λέξη EXP. Η ημερομηνία λήξης είναι η τελευταία μέρα του μήνα που αναφέρεται εκεί.

Αυτό το φάρμακο δεν απαιτεί ιδιαίτερες συνθήκες φύλαξης.

Μην πετάτε φάρμακα στο νερό της αποχέτευσης ή στα σκουπίδια. Ρωτήστε τον φαρμακοποιό σας για το πώς να πετάξετε τα φάρμακα που δεν χρησιμοποιείτε πια. Αυτά τα μέτρα θα βοηθήσουν στην προστασία του περιβάλλοντος.

## **6. Περιεχόμενα της συσκευασίας και λοιπές πληροφορίες**

### **Τι περιέχει το Kerpra**

Η δραστική ουσία ονομάζεται λεβετιρακετάμη.  
Ένα δισκίο Kerpra 250 mg περιέχει 250 mg λεβετιρακετάμη.  
Ένα δισκίο Kerpra 500 mg περιέχει 500 mg λεβετιρακετάμη.  
Ένα δισκίο Kerpra 750 mg περιέχει 750 mg λεβετιρακετάμη.  
Ένα δισκίο Kerpra 1000 mg περιέχει 1000 mg λεβετιρακετάμη.

Τα άλλα συστατικά είναι:

*Πυρήνας δισκίου:* νατριούχος διασταυρούμενη καρμελλόζη, πολυαιθυλενογλυκόλη 6000, άνυδρο

κολλοειδές οξείδιο του πυριτίου, στεατικό μαγνήσιο.  
Επικάλυψη με υμένιο: υδρολυθείσα πολυβινυλαλκοόλη, διοξείδιο του τιτανίου (E 171), πολυαιθυλενογλυκόλη 3350, τάλκης, χρωστικές ουσίες\*.

\*Οι χρωστικές ουσίες είναι:

Kerpra 250 mg: ινδικοκαρμίνιο (E 132)

Kerpra 500 mg: κίτρινο οξείδιο του σιδήρου (E 172)

Kerpra 750 mg: κίτρινη λάκκα αργιλίου (E 110), ερυθρό οξείδιο του σιδήρου (E 172)

### **Εμφάνιση του Kerpra και περιεχόμενα της συσκευασίας**

Τα επικαλυμμένα με λεπτό υμένιο δισκία Kerpra 250 mg είναι μπλε, επιμήκη με μήκος 13 mm, με σημείο τομής και με χαραγμένο στη μία πλευρά τον κώδικα «ucb» και «250».

Η διαχωριστική γραμμή χρησιμεύει μόνο για να διευκολύνει τη θραύση για διευκόλυνση της κατάποσης και όχι για το διαχωρισμό σε ίσες δόσεις.

Τα επικαλυμμένα με λεπτό υμένιο δισκία Kerpra 500 mg είναι κίτρινα, επιμήκη με μήκος 16 mm, με σημείο τομής και με χαραγμένο στη μία πλευρά τον κώδικα «ucb» και «500».

Η διαχωριστική γραμμή χρησιμεύει μόνο για να διευκολύνει τη θραύση για διευκόλυνση της κατάποσης και όχι για το διαχωρισμό σε ίσες δόσεις.

Τα επικαλυμμένα με λεπτό υμένιο δισκία Kerpra 750 mg είναι πορτοκαλί, επιμήκη με μήκος 18 mm, με σημείο τομής και με χαραγμένο στη μία πλευρά τον κώδικα «ucb» και «750».

Η διαχωριστική γραμμή χρησιμεύει μόνο για να διευκολύνει τη θραύση για διευκόλυνση της κατάποσης και όχι για το διαχωρισμό σε ίσες δόσεις.

Τα επικαλυμμένα με λεπτό υμένιο δισκία Kerpra 1000 mg είναι λευκά, επιμήκη με μήκος 19 mm, με σημείο τομής και με χαραγμένο στη μία πλευρά τον κώδικα «ucb» και «1000».

Η διαχωριστική γραμμή χρησιμεύει μόνο για να διευκολύνει τη θραύση για διευκόλυνση της κατάποσης και όχι για το διαχωρισμό σε ίσες δόσεις.

Τα δισκία Kerpra είναι συσκευασμένα σε κυψέλες που διατίθενται σε κουτιά από χαρτόνι, τα οποία περιέχουν:

- 250 mg: 20, 30, 50, 60, 100 x 1, 100 επικαλυμμένα με λεπτό υμένιο δισκία και πολλαπλές συσκευασίες που περιέχουν 200 (2 συσκευασίες των 100) επικαλυμμένα με λεπτό υμένιο δισκία.
- 500 mg: 10, 20, 30, 50, 60, 100 x 1, 100, 120 επικαλυμμένα με λεπτό υμένιο δισκία και πολλαπλές συσκευασίες που περιέχουν 200 (2 συσκευασίες των 100) επικαλυμμένα με λεπτό υμένιο δισκία.
- 750 mg: 20, 30, 50, 60, 80, 100 x 1, 100 επικαλυμμένα με λεπτό υμένιο δισκία και πολλαπλές συσκευασίες που περιέχουν 200 (2 συσκευασίες των 100) επικαλυμμένα με λεπτό υμένιο δισκία.
- 1000 mg: 10, 20, 30, 50, 60, 100 x 1, 100 επικαλυμμένα με λεπτό υμένιο δισκία και πολλαπλές συσκευασίες που περιέχουν 200 (2 συσκευασίες των 100) επικαλυμμένα με λεπτό υμένιο δισκία.

Οι συσκευασίες των 100 x 1 δισκίων διατίθενται σε διάτρητες κυψέλες μονάδων δόσης από αλουμίνιο/PVC. Όλες οι άλλες συσκευασίες διατίθενται σε κανονικές κυψέλες αλουμινίου/PVC.

Μπορεί να μην κυκλοφορούν όλες οι συσκευασίες.

### **Κάτοχος Άδειας Κυκλοφορίας**

UCB Pharma SA, Allée de la Recherche 60, B-1070 Βρυξέλλες, Βέλγιο.

### **Παρασκευαστής**

UCB Pharma SA, Chemin du Foriest, B-1420 Braine-l'Alleud, Βέλγιο.

Για οποιαδήποτε πληροφορία σχετικά με το παρόν φαρμακευτικό προϊόν, παρακαλείσθε να απευθυνθείτε στον τοπικό αντιπρόσωπο του Κατόχου της Άδειας Κυκλοφορίας.

**België/Belgique/Belgien**

UCB Pharma SA/NV  
Tel/Tél: + 32 / (0)2 559 92 00

**България**

Ю СИ БИ България ЕООД  
Тел.: + 359 (0) 2 962 30 49

**Česká republika**

UCB s.r.o.  
Tel: + 420 221 773 411

**Danmark**

UCB Nordic A/S  
Tlf.: + 45 / 32 46 24 00

**Deutschland**

UCB Pharma GmbH  
Tel: + 49 / (0) 2173 48 4848

**Eesti**

UCB Pharma Oy Finland  
Tel: +358 9 2514 4231 (Soome)

**Ελλάδα**

UCB A.E.  
Τηλ: + 30 / 2109974000

**España**

UCB Pharma, S.A.  
Tel: + 34 / 91 570 34 44

**France**

UCB Pharma S.A.  
Tél: + 33 / (0)1 47 29 44 35

**Hrvatska**

Medis Adria d.o.o.  
Tel: +385 (0) 1 230 34 46

**Ireland**

UCB (Pharma) Ireland Ltd.  
Tel: + 353 / (0)1-46 37 395

**Ísland**

Vistor hf.  
Tel: + 354 535 7000

**Italia**

UCB Pharma S.p.A.  
Tel: + 39 / 02 300 791

**Lietuva**

UCB Pharma Oy Finland  
Tel: +358 9 2514 4231 (Suomija)

**Luxembourg/Luxemburg**

UCB Pharma SA/NV  
Tél/Tel: + 32 / (0)2 559 92 00

**Magyarország**

UCB Magyarország Kft.  
Tel.: + 36-(1) 391 0060

**Malta**

Pharmasud Ltd.  
Tel: + 356 / 21 37 64 36

**Nederland**

UCB Pharma B.V.  
Tel: + 31 / (0)76-573 11 40

**Norge**

UCB Nordic A/S  
Tlf: + 45 / 32 46 24 00

**Österreich**

UCB Pharma GmbH  
Tel: + 43 (0)1 291 80 00

**Polska**

UCB Pharma Sp. z o.o.  
Tel.: + 48 22 696 99 20

**Portugal**

UCB Pharma (Produtos Farmacêuticos), Lda  
Tel: + 351 / 21 302 5300

**România**

UCB Pharma Romania S.R.L.  
Tel: + 40 21 300 29 04

**Slovenija**

Medis, d.o.o.  
Tel: + 386 1 589 69 00

**Slovenská republika**

UCB s.r.o., organizačná zložka  
Tel: + 421 (0) 2 5920 2020

**Suomi/Finland**

UCB Pharma Oy Finland  
Puh/Tel: +358 9 2514 4221



**Κύπρος**  
Lifepharm (Z.A.M.) Ltd  
Τηλ: + 357 22 34 74 40

**Sverige**  
UCB Nordic A/S  
Tel: + 46 / (0) 40 29 49 00

**Latvija**  
UCB Pharma Oy Finland  
Tel: +358 9 2514 4231 (Somija)

**Το παρόν φύλλο οδηγιών χρήσης αναθεωρήθηκε για τελευταία φορά το Σεπτέμβριο 2024.**

**Άλλες πηγές πληροφοριών**

Λεπτομερείς πληροφορίες για το φάρμακο αυτό είναι διαθέσιμες στο δικτυακό τόπο του Ευρωπαϊκού Οργανισμού Φαρμάκων: <https://www.ema.europa.eu>.

## Φύλλο οδηγιών χρήσης: Πληροφορίες για τον ασθενή

### **Kerpra 100 mg/ml πόσιμο διάλυμα** Λεβετιρακετάμη

**Διαβάστε προσεκτικά ολόκληρο το φύλλο οδηγιών χρήσης πριν εσείς ή το παιδί σας αρχίσετε να παίρνετε αυτό το φάρμακο, διότι περιλαμβάνει σημαντικές πληροφορίες για σας.**

- Φυλάξτε αυτό το φύλλο οδηγιών χρήσης. Ίσως χρειαστεί να το διαβάσετε ξανά.
- Εάν έχετε περαιτέρω απορίες ρωτήστε τον γιατρό ή τον φαρμακοποιό σας.
- Η συνταγή για αυτό το φάρμακο χορηγήθηκε αποκλειστικά για σας. Δεν πρέπει να δώσετε το φάρμακο σε άλλους. Μπορεί να τους προκαλέσει βλάβη, ακόμα και όταν τα συμπτώματα της ασθένειάς τους είναι ίδια με τα δικά σας.
- Εάν παρατηρήσετε κάποια ανεπιθύμητη ενέργεια, ενημερώστε τον γιατρό ή τον φαρμακοποιό σας. Αυτό ισχύει και για κάθε πιθανή ανεπιθύμητη ενέργεια που δεν αναφέρεται στο παρόν φύλλο οδηγιών χρήσης. Βλέπε παράγραφο 4.

#### **Τι περιέχει το παρόν φύλλο οδηγιών**

1. Τι είναι το Kerpra και ποια είναι η χρήση του
2. Τι πρέπει να γνωρίζετε πριν χρησιμοποιήσετε το Kerpra
3. Πώς να πάρετε το Kerpra
4. Πιθανές ανεπιθύμητες ενέργειες
5. Πώς να φυλάσσετε το Kerpra
6. Περιεχόμενα της συσκευασίας και λοιπές πληροφορίες

#### **1. Τι είναι το Kerpra και ποια είναι η χρήση του**

Η λεβετιρακετάμη είναι ένα αντιεπιληπτικό φάρμακο (φάρμακο το οποίο χρησιμοποιείται για τη θεραπεία των κρίσεων επιληψίας).

Το Kerpra χρησιμοποιείται:

- ως μόνο φάρμακο σε ενήλικες και εφήβους από 16 ετών με νεοδιαγνωσθείσα επιληψία, για τη θεραπεία ενός συγκεκριμένου τύπου επιληψίας. Η επιληψία είναι μία πάθηση στην οποία οι ασθενείς εμφανίζουν επαναλαμβανόμενες κρίσεις (επιληπτικές κρίσεις). Η λεβετιρακετάμη χρησιμοποιείται για τον τύπο εκείνο της επιληψίας στον οποίο οι επιληπτικές κρίσεις αρχικά προσβάλλουν μόνο μία πλευρά του εγκεφάλου αλλά, μετέπειτα, μπορεί να επεκταθούν σε μεγαλύτερες περιοχές και στις δύο πλευρές του εγκεφάλου (επιληπτική κρίση εστιακής έναρξης με ή χωρίς δευτερογενή γενίκευση). Η λεβετιρακετάμη σας χορηγήθηκε από το γιατρό σας για τη μείωση του αριθμού των επιληπτικών κρίσεων.
- συμπληρωματικά με άλλα αντιεπιληπτικά φάρμακα για τη θεραπεία:
  - των επιληπτικών κρίσεων εστιακής έναρξης με ή χωρίς γενίκευση σε ενήλικες, εφήβους, παιδιά και βρέφη ηλικίας από 1 μηνός
  - των μυοκλονικών κρίσεων (βραχείες, σπασμωδικές ακούσιες κινήσεις ενός μυός ή μίας ομάδας μυών) σε ενήλικες και εφήβους από 12 ετών με νεανική μυοκλονική επιληψία.
  - των πρωτοπαθώς γενικευμένων τονικοκλονικών κρίσεων (σοβαρές κρίσεις στις οποίες περιλαμβάνεται η απώλεια συνείδησης) σε ενήλικες και εφήβους ηλικίας από 12 ετών με ιδιοπαθή γενικευμένη επιληψία (ο τύπος της επιληψίας που πιστεύεται ότι έχει γενετικά αίτια).

#### **2. Τι πρέπει να γνωρίζετε πριν πάρετε το Kerpra**

##### **Μην πάρετε το Kerpra**

- σε περίπτωση αλλεργίας στη λεβετιρακετάμη, στα πυρρολιδονικά παράγωγα ή σε οποιοδήποτε άλλο από τα συστατικά αυτού του φαρμάκου (αναφέρονται στην παράγραφο 6).

## **Προειδοποιήσεις και προφυλάξεις**

Απευθυνθείτε στον γιατρό σας πριν πάρετε το Kεppra

- Εάν υποφέρετε από πάθηση νεφρών, ακολουθήστε τις οδηγίες του γιατρού σας. Αυτός/αυτή θα αποφασίσει αν η δόση σας θα πρέπει να προσαρμοστεί.
- Αν παρατηρήσετε οποιαδήποτε επιβράδυνση στην ανάπτυξη του παιδιού σας ή οποιαδήποτε ξαφνική επιτάχυνση της εφηβείας, παρακαλείσθε να απευθυνθείτε στο γιατρό σας.
- Ένας μικρός αριθμός ατόμων που υποβλήθηκαν σε θεραπεία με αντιεπιληπτικά όπως το Kεppra εμφάνισαν σκέψεις αυτοτραυματισμού ή αυτοκτονίας. Αν έχετε συμπτώματα κατάθλιψης και/ή ιδεασμού αυτοκτονίας, παρακαλείσθε να επικοινωνήσετε με το γιατρό σας.
- Εάν έχετε οικογενειακό ή ιατρικό ιστορικό ακανόνιστου καρδιακού ρυθμού (εμφανές σε ηλεκτροκαρδιογράφημα) ή εάν πάσχετε από νόσο ή/και λαμβάνετε θεραπεία που σας καθιστά επιρρεπείς σε ανωμαλίες του καρδιακού παλμού ή ανισορροπίες αλάτων.

Ενημερώστε τον γιατρό ή τον φαρμακοποιό σας εάν κάποια από τις ακόλουθες ανεπιθύμητες ενέργειες γίνεται σοβαρή ή διαρκεί περισσότερο από μερικές ημέρες:

- Μη φυσιολογικές σκέψεις, αίσθημα ευερεθιστότητας ή αντίδραση πιο επιθετική απ'ότι συνήθως, ή αν εσείς ή η οικογένειά σας και οι φίλοι σας παρατηρήσετε σημαντικές αλλαγές στη διάθεση ή τη συμπεριφορά.
- Επιδείνωση της επιληψίας:  
Οι επιληπτικές κρίσεις σας μπορεί σε σπάνιες περιπτώσεις να επιδεινωθούν ή να αυξηθεί η συχνότητά τους, κυρίως κατά τη διάρκεια του πρώτου μήνα μετά την έναρξη της θεραπείας ή την αύξηση της δόσης.  
Σε μια πολύ σπάνια μορφή επιληψίας πρώιμης έναρξης (επιληψία που σχετίζεται με μεταλλάξεις στην SCN8A) που προκαλεί πολλαπλούς τύπους επιληπτικών κρίσεων και απώλεια δεξιοτήτων, μπορεί να παρατηρήσετε ότι οι επιληπτικές κρίσεις εξακολουθούν να υπάρχουν ή επιδεινώνονται κατά τη διάρκεια της θεραπείας σας.

Εάν εμφανίσετε κάποιο από αυτά τα νέα συμπτώματα κατά τη λήψη του Kεppra, επισκεφθείτε έναν ιατρό το συντομότερο δυνατό.

## **Παιδιά και έφηβοι**

- Το Kεppra δεν ενδείκνυται σε παιδιά και εφήβους κάτω των 16 ετών ως μόνο φάρμακο (μονοθεραπεία).

## **Άλλα φάρμακα και Kεppra**

Ενημερώστε το γιατρό ή το φαρμακοποιό σας εάν παίρνετε, έχετε πρόσφατα πάρει ή μπορεί να πάρετε οποιαδήποτε άλλα φάρμακα.

Μην πάρετε πολυαιθυλενογλυκόλη (ένα φάρμακο που χρησιμοποιείται ως καθαρτικό) για μία ώρα πριν και μία ώρα μετά τη λήψη της λεβετιρακετάμης διότι αυτό μπορεί να οδηγήσει σε μείωση της δράσης της.

## **Κύηση και θηλασμός**

Εάν είστε έγκυος ή θηλάζετε, νομίζετε ότι μπορεί να είστε έγκυος ή σχεδιάζετε να αποκτήσετε παιδί, ζητήστε τη συμβουλή του γιατρού σας πριν πάρετε αυτό το φάρμακο.

Η λεβετιρακετάμη μπορεί να χρησιμοποιηθεί κατά τη διάρκεια της εγκυμοσύνης μόνο εάν μετά από προσεκτική αξιολόγηση κριθεί αναγκαίο από τον γιατρό σας.

Δεν θα πρέπει να διακόπτετε τη θεραπεία σας χωρίς να το συζητήσετε με τον γιατρό σας.

Δεν μπορεί να αποκλειστεί τελείως ο κίνδυνος εμφάνισης συγγενών ανωμαλιών στο παιδί σας που δεν έχει γεννηθεί ακόμα.

Δεν συνιστάται ο θηλασμός κατά τη διάρκεια της θεραπείας.

## **Οδήγηση και χειρισμός μηχανημάτων**

Το Kεppra μπορεί να επηρεάσει την ικανότητά σας να οδηγείτε ή να χειρίζεστε εργαλεία ή μηχανήματα, διότι μπορεί να σας προκαλέσει υπνηλία. Αυτό είναι πιθανότερο στην αρχή της θεραπείας ή έπειτα από αύξηση της δόσης. Δεν θα πρέπει να οδηγείτε ή να χειρίζεστε μηχανήματα έως ότου επιβεβαιωθεί ότι η ικανότητά σας να πραγματοποιείτε τέτοιες δραστηριότητες δεν

επιηρεάζεται.

**Το Kerrra περιέχει μεθυλεστέρα του παραϋδροξυβενζοϊκού οξέος, προπυλεστέρα του παραϋδροξυβενζοϊκού οξέος και μαλιτιόλη**

Το Kerrra πόσιμο διάλυμα περιέχει μεθυλεστέρα του παραϋδροξυβενζοϊκού οξέος (E218) και προπυλεστέρα του παραϋδροξυβενζοϊκού οξέος (E216) τα οποία ενδεχομένως να προκαλέσουν αλλεργικές αντιδράσεις (πιθανό επιβραδυνόμενου τύπου).

Το Kerrra πόσιμο διάλυμα περιέχει επίσης μαλιτιόλη.

Εάν σας έχει πει ο γιατρός σας ότι έχετε δυσανεξία σε κάποιους σακχαρίτες, επικοινωνήστε με το γιατρό σας πριν πάρετε αυτό το φάρμακο.

### 3. Πώς να πάρετε το Kerrra

Πάντοτε να παίρνετε αυτό το φάρμακο αυστηρά σύμφωνα με τις οδηγίες του γιατρού σας ή του φαρμακοποιού. Εάν έχετε αμφιβολίες, ρωτήστε το γιατρό ή το φαρμακοποιό σας.

Το Kerrra πρέπει να λαμβάνεται δύο φορές την ημέρα, μία το πρωί και μία το βράδυ, περίπου την ίδια ώρα κάθε μέρα.

Πάρτε το πόσιμο διάλυμα σύμφωνα με τις οδηγίες του γιατρού σας.

#### *Μονοθεραπεία (από 16 ετών)*

##### **Ενήλικες (≥18 ετών) και έφηβοι (από 16 ετών) :**

Μετρήστε την κατάλληλη δόση χρησιμοποιώντας τη σύριγγα των 10 ml που περιέχεται στη συσκευασία για ασθενείς από 4 ετών και άνω.

**Συνιστώμενη δόση:** το Kerrra λαμβάνεται δύο φορές ημερησίως, διηρημένο σε δύο ίσες δόσεις, η κάθε μία δόση μετράται μεταξύ 5 ml (500 mg) και 15 ml (1500 mg).

Όταν αρχίσετε να παίρνετε Kerrra, ο γιατρός θα σας συνταγογραφήσει **μια χαμηλότερη δόση** για τις 2 εβδομάδες που θα προηγηθούν της χαμηλότερης ημερήσιας δόσης.

#### *Συμπληρωματική θεραπεία*

##### **Δόση σε ενήλικες και εφήβους (12 έως 17 ετών):**

Μετρήστε την κατάλληλη δόση χρησιμοποιώντας τη σύριγγα των 10 ml που περιέχεται στη συσκευασία για ασθενείς από 4 ετών και άνω.

**Συνιστώμενη δόση:** το Kerrra λαμβάνεται δύο φορές ημερησίως, διηρημένο σε δύο ίσες δόσεις, η κάθε μία δόση μετράται μεταξύ 5 ml (500 mg) και 15 ml (1500 mg).

##### **Δόση σε παιδιά 6 μηνών και άνω:**

Ο γιατρός σας θα συνταγογραφήσει την καταλληλότερη μορφή του Kerrra, σύμφωνα με την ηλικία, το βάρος και τη δόση.

**Για παιδιά από 6 μηνών έως 4 χρονών,** μετρήστε την κατάλληλη δόση χρησιμοποιώντας τη σύριγγα των **3 ml** που περιέχεται στη συσκευασία.

**Για παιδιά άνω των 4 ετών,** μετρήστε την κατάλληλη δόση χρησιμοποιώντας τη σύριγγα των **10 ml** που περιέχεται στη συσκευασία.

**Συνιστώμενη δόση:** το Kerrra λαμβάνεται δύο φορές ημερησίως, διηρημένο σε δύο ίσες δόσεις, η κάθε μία δόση μετράται μεταξύ 0,1 ml (10 mg) και 0,3 ml (30 mg) ανά κιλό σωματικού βάρους του παιδιού (βλέπετε τον πιο κάτω πίνακα για παραδείγματα δόσης).

##### **Δόση σε παιδιά 6 μηνών και άνω:**

Σωματικό βάρος	Δόση έναρξης: 0,1 ml/kg δύο φορές την ημέρα	Μέγιστη δόση: 0,3 ml/kg δύο φορές την ημέρα
6 kg	0,6 ml δύο φορές την ημέρα	1,8 ml δύο φορές την ημέρα
8 kg	0,8 ml δύο φορές την ημέρα	2,4 ml δύο φορές την ημέρα
10 kg	1 ml δύο φορές την ημέρα	3 ml δύο φορές την ημέρα
15 kg	1,5 ml δύο φορές την ημέρα	4,5 ml δύο φορές την ημέρα
20 kg	2 ml δύο φορές την ημέρα	6 ml δύο φορές την ημέρα
25 kg	2,5 ml δύο φορές την ημέρα	7,5 ml δύο φορές την ημέρα
Από 50 kg	5 ml δύο φορές την ημέρα	15 ml δύο φορές την ημέρα

### Δοσολογία σε βρέφη (1 μηνός έως κάτω των 6 μηνών):

Για βρέφη από 1 μηνός έως κάτω των 6 μηνών, μετρήστε την κατάλληλη δόση χρησιμοποιώντας τη σύριγγα του 1 ml που περιέχεται στη συσκευασία.

Συνιστώμενη δόση: το Kerrpra λαμβάνεται δύο φορές ημερησίως, διηρημένο σε δύο ίσες δόσεις, η κάθε μία δόση μετράται μεταξύ 0,07 ml (7 mg) και 0,21 ml (21 mg) ανά κιλό σωματικού βάρους του βρέφους (βλέπετε τον πιο κάτω πίνακα για παραδείγματα δόσης).

### Δόση σε βρέφη (1 μηνός έως κάτω των 6 μηνών):

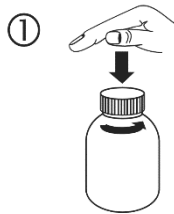
Σωματικό βάρος	Δόση έναρξης: 0,07 ml/kg δύο φορές την ημέρα	Μέγιστη δόση: 0,21 ml/kg δύο φορές την ημέρα
4 kg	0,3 ml δύο φορές την ημέρα	0,85 ml δύο φορές την ημέρα
5 kg	0,35 ml δύο φορές την ημέρα	1,05 ml δύο φορές την ημέρα
6 kg	0,45 ml δύο φορές την ημέρα	1,25 ml δύο φορές την ημέρα
7 kg	0,5 ml δύο φορές την ημέρα	1,5 ml δύο φορές την ημέρα

### Τρόπος χορήγησης:

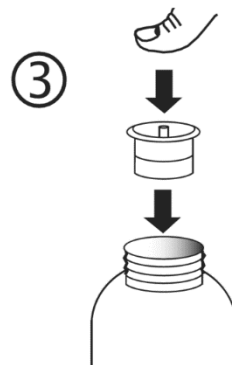
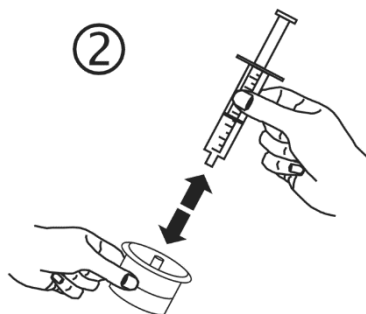
Αφού μετρήσετε τη σωστή δόση με την κατάλληλη σύριγγα, το πόσιμο διάλυμα Kerrpra μπορεί να διαλύεται σε ένα ποτήρι νερό ή σε μπιμπερό. Μπορείτε να πάρετε το Kerrpra με ή χωρίς φαγητό. Μετά τη χορήγηση από το στόμα μπορεί να εμφανιστεί η πικρή γεύση της λεβετιρακετάμης.

### Οδηγίες χρήσης:

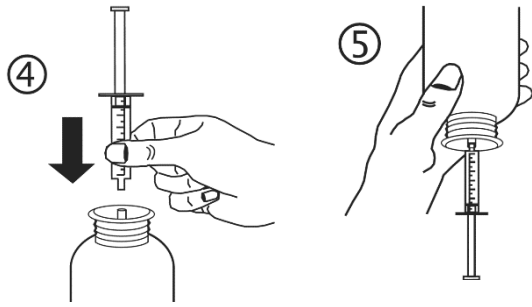
- Ανοίξτε τη φιάλη, πιέστε το πάμα και στρίψτε το σε αντίθετη φορά της κίνησης του δείκτη του ρολογιού (εικόνα 1).



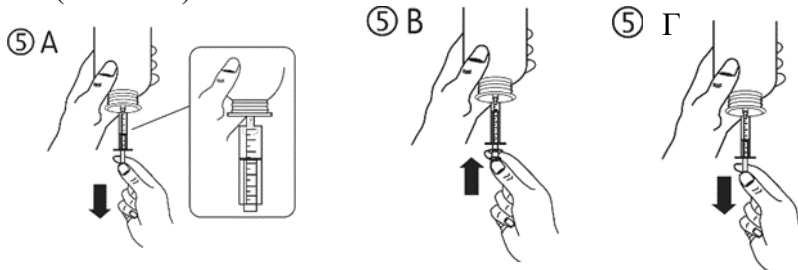
- Χωρίστε το εξάρτημα προσαρμογής από τη σύριγγα (εικόνα 2). Εισάγετε το εξάρτημα προσαρμογής στο άνοιγμα της φιάλης (εικόνα 3). Σιγουρευτείτε ότι έχει εφαρμόσει καλά.



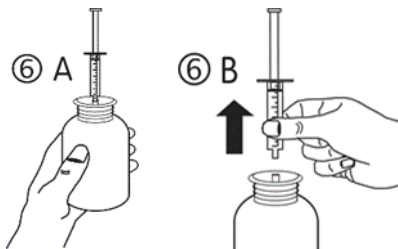
- Πάρτε τη σύριγγα και εφαρμόστε τη στην ειδική εσοχή του εξάρτημα προσαρμογής (εικόνα 4). Αναποδογυρίστε τη φιάλη (εικόνα 5).



- Γεμίστε τη σύριγγα με μικρή ποσότητα διαλύματος τραβώντας το έμβολο προς τα κάτω (εικόνα 5A), κατόπιν ωθείστε το έμβολο προς τα επάνω προκειμένου να απομακρύνετε κάθε ενδεχόμενη φυσαλίδα (εικόνα 5B). Ωθείστε το έμβολο προς τα κάτω μέχρι να φτάσει στο σημείο εκείνο που αντιστοιχεί στη δόση σε χιλιοστόλιτρα (ml) που έχει συστήσει ο γιατρός σας (εικόνα 5Γ).



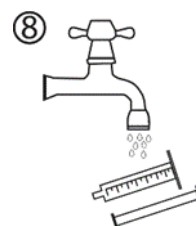
- Επαναφέρετε τη φιάλη σε κάθετη θέση (εικόνα 6A). Απομακρύνετε τη σύριγγα από το εξάρτημα προσαρμογής (εικόνα 6B).



- Αδειάζετε το περιεχόμενο της σύριγγας σε ένα ποτήρι νερό ή σε μπιμπερό, πιέζοντας το έμβολο προς τα κάτω (εικόνα 7).



- Πιείτε όλο το περιεχόμενο του ποτηριού ή του μπιμπερό.
- Σφραγίστε τη φιάλη βιδώνοντας το πλαστικό πώμα.
- Ξεπλύνετε τη σύριγγα με νερό μόνο (εικόνα 8).



Διάρκεια της θεραπείας:

- Το Kerrra χρησιμοποιείται για χρόνια αγωγή. Η θεραπεία με Kerrra πρέπει να συνεχίζεται για όσο χρονικό διάστημα συνιστά ο γιατρός σας.
- Μη σταματήσετε την αγωγή σας χωρίς τη συμβουλή του γιατρού σας, καθώς η διακοπή της θεραπείας μπορεί να οδηγήσει στην αύξηση των κρίσεων.

#### **Εάν πάρετε μεγαλύτερη δόση Kerrra από την κανονική**

Οι πιθανές ανεπιθύμητες ενέργειες της υπερδοσολογίας είναι υπνηλία, διέγερση, εχθρότητα, μείωση της εγρήγορσης, καταστολή της αναπνοής και κώμα.

Επικοινωνήστε με το γιατρό σας εάν έχετε πάρει περισσότερα δισκία από όσα θα έπρεπε. Ο γιατρός σας θα αποφασίσει την καλύτερη δυνατή αντιμετώπιση της υπερδοσολογίας.

#### **Εάν ξεχάσετε να πάρετε το Kerrra:**

Επικοινωνήστε με το γιατρό σας εάν έχετε παραλείψει μία ή περισσότερες δόσεις.

Μην παίρνετε διπλή δόση για να αναπληρώσετε προηγούμενη δόση που ξεχάσατε.

#### **Εάν σταματήσετε να παίρνετε Kerrra:**

Σε περίπτωση διακοπής της θεραπείας, το Kerrra πρέπει να διακόπτεται βαθμιαία για να αποφευχθεί η επιδείνωση των κρίσεων. Εάν ο γιατρός αποφασίσει να σταματήσει η θεραπεία σας με το Kerrra, αυτός/αυτή θα σας δώσει οδηγίες για τη βαθμιαία διακοπή του Kerrra.

Εάν έχετε περισσότερες ερωτήσεις σχετικά με τη χρήση αυτού του φαρμάκου ρωτήστε το γιατρό ή το φαρμακοποιό σας.

## **4. Πιθανές ανεπιθύμητες ενέργειες**

Όπως όλα τα φάρμακα, έτσι και αυτό το φάρμακο μπορεί να προκαλέσει ανεπιθύμητες ενέργειες, αν και δεν παρουσιάζονται σε όλους τους ανθρώπους.

#### **Ενημερώστε αμέσως τον γιατρό σας, ή πηγαίστε στο τμήμα επειγόντων περιστατικών του πλησιέστερου νοσοκομείου, εάν εμφανίσετε:**

- αδυναμία, τάση λιποθυμίας ή ζάλη ή δυσκολία στην αναπνοή, καθώς αυτά μπορεί να είναι συμπτώματα σοβαρής αλλεργικής (αναφυλακτικής) αντίδρασης
- οίδημα του προσώπου, των χειλιών, της γλώσσας και του φάρυγγα (οίδημα του Quincke)
- γριπώδη συμπτώματα και εξάνθημα στο πρόσωπο που ακολουθείται από εκτεταμένο εξάνθημα με υψηλό πυρετό, αυξημένα επίπεδα ηπατικών ενζύμων στις εξετάσεις αίματος και αυξημένο αριθμό ενός τύπου των λευκών αιμοσφαιρίων (ηωσινοφιλία), διογκωμένους λεμφαδένες και συμμετοχή άλλων οργάνων του σώματος (αντίδραση στο φάρμακο με ηωσινοφιλία και συστηματικά συμπτώματα [DRESS])
- συμπτώματα όπως χαμηλός όγκος ούρων, κούραση, ναυτία, έμετος, σύγχυση και οίδημα των ποδιών, των αστραγάλων ή των κάτω άκρων, καθώς αυτά μπορεί να είναι συμπτώματα ξαφνικής μείωσης της νεφρικής λειτουργίας
- δερματικό εξάνθημα, το οποίο μπορεί να σχηματίζει φλύκταινες και να πάρει τη μορφή μικρών στοχοειδών αλλοιώσεων (κεντρικές σκούρες κηλίδες περικλειόμενες από μία πιο χλωμή περιοχή με έναν σκούρο δακτύλιο γύρω από το περίγραμμα) (πολύμορφο ερύθημα)
- εκτεταμένο εξάνθημα με φλύκταινες και απολέπιση του δέρματος, ειδικά γύρω από το στόμα, τη μύτη, τα μάτια και τα γεννητικά όργανα (σύνδρομο Stevens-Johnson)
- μια πιο σοβαρή μορφή εξανθήματος που προκαλεί απολέπιση του δέρματος σε περισσότερο από το 30% της σωματικής επιφάνειας (τοξική επιδερμική νεκρόλυση)
- σημεία σοβαρών νοητικών αλλαγών ή εάν κάποιος γύρω σας παρατηρήσει σημεία σύγχυσης, υπνηλία (νύστα), αμνησία (απώλεια μνήμης), επηρεασμένη μνήμη (αφηρημάδα), μη φυσιολογική συμπεριφορά ή άλλα νευρολογικά σημεία όπως ακούσιες ή μη ελεγχόμενες κινήσεις. Αυτά μπορεί να είναι συμπτώματα εγκεφαλοπάθειας.

Οι πιο συχνά αναφερόμενες ανεπιθύμητες ενέργειες ήταν ρινοφαρυγγίτιδα, υπνηλία (νύστα),

πονοκέφαλος, κόπωση και ζάλη. Στην αρχή της θεραπείας ή με την αύξηση της δόσης, ανεπιθύμητες ενέργειες όπως η νύστα, η κόπωση και η ζάλη μπορεί να είναι συνηθέστερες. Οι ενέργειες αυτές θα πρέπει να ελαττώνονται με την πάροδο του χρόνου.

**Πολύ συχνές:** μπορεί να προσβάλλουν περισσότερα από 1 στα 10 άτομα

- ρινοφαρυγγίτιδα,
- υπνηλία (νύστα), πονοκέφαλος.

**Συχνές:** μπορεί να προσβάλλουν έως 1 στα 10 άτομα

- ανορεξία (απώλεια όρεξης),
- κατάθλιψη, εχθρικότητα ή επιθετικότητα, άγχος, υπνηλία, νευρικότητα ή ευερεθιστότητα,
- σπασμοί, διαταραχή της ισορροπίας, ζάλη (αίσθηση αστάθειας), λήθαργος (έλλειψη ενέργειας και ενθουσιασμού), τρόμος (ακούσιο τρέμουλο),
- ίλιγγος (αίσθημα περιστροφής),
- βήχας,
- κοιλιακός πόνος, διάρροια, δυσπεψία (δυσκολία στην πέψη), έμετος, ναυτία
- εξάνθημα,
- αδυναμία /κόπωση (κούραση).

**Όχι συχνές:** μπορεί να προσβάλλουν έως 1 στα 100 άτομα

- μειωμένος αριθμός αιμοπεταλίων, μειωμένος αριθμός λευκών αιμοσφαιρίων,
- μείωση του βάρους, αύξηση του βάρους,
- απόπειρα αυτοκτονίας και σκέψεις αυτοκτονίας, ψυχική διαταραχή, μη φυσιολογική συμπεριφορά, ψευδαίσθηση, θυμός σύγχυση, κρίση πανικού, συναισθηματική αστάθεια / διακυμάνσεις της συναισθηματικής διάθεσης, διέγερση,
- αμνησία (απώλεια μνήμης), επιβάρυνση της μνήμης (τάση να ξεχνάτε), μη φυσιολογικός συντονισμός / αταξία (επιβάρυνση του συντονισμού των κινήσεων), παραισθησία (μυρμήγκιασμα), διαταραχή της προσοχής (απώλεια της συγκέντρωσης),
- διπλωπία (διπλή όραση), θαμπή όραση,
- αυξημένες / μη φυσιολογικές τιμές στα αποτελέσματα μίας εξέτασης της ηπατικής λειτουργίας,
- τριχόπτωση, έκζεμα, κνησμός,
- μυϊκή αδυναμία, μυαλγία (μυϊκός πόνος),
- κάκωση.

**Σπάνιες:** μπορεί να προσβάλλουν έως 1 στα 1000 άτομα

- λοίμωξη,
- μειωμένος αριθμός όλων των αιμοσφαιρίων,
- σοβαρές αλλεργικές αντιδράσεις (DRESS, αναφυλακτική αντίδραση [σοβαρή και σημαντική αλλεργική αντίδραση], οίδημα του Quincke [πρήξιμο του προσώπου, των χειλιών, της γλώσσας και του λαιμού]),
- μειωμένη συγκέντρωση νατρίου στο αίμα,
- αυτοκτονία, διαταραχές της προσωπικότητας (προβλήματα συμπεριφοράς), μη φυσιολογική σκέψη (βραδύτητα σκέψης, αδυναμία συγκέντρωσης),
- παραλήρημα,
- εγκεφαλοπάθεια (βλ. υποενότητα "Ενημερώστε αμέσως το γιατρό σας" για λεπτομερή περιγραφή των συμπτωμάτων),
- πιθανή επιδείνωση ή αύξηση της συχνότητας των επιληπτικών κρίσεων,
- ανεξέλεγκτοι μυϊκοί σπασμοί, που προσβάλλουν την κεφαλή, τον κορμό και τα άκρα, δυσκολία ελέγχου των κινήσεων, υπερκινησία (υπερδραστηριότητα),
- μεταβολή του καρδιακού ρυθμού (στο ηλεκτροκαρδιογράφημα),
- παγκρεατίτιδα,
- ηπατική ανεπάρκεια, ηπατίτιδα,
- ξαφνική μείωση της νεφρικής λειτουργίας,
- δερματικό εξάνθημα, το οποίο μπορεί να σχηματίσει φλύκταινες και παίρνει τη μορφή στοχοειδών αλλοιώσεων (κηλίδες με σκουρόχρωμο κέντρο και ωχρή περιφέρεια, η οποία



περιβάλλεται από ένα σκουρόχρωμο δακτύλιο) (πολύμορφο ερύθημα), εκτεταμένο εξάνθημα με φλύκταινες και απολέπιση του δέρματος, ειδικά γύρω από το στόμα, τη μύτη, τα μάτια και τα γεννητικά όργανα (σύνδρομο Stevens-Johnson) και μια πιο σοβαρή μορφή που προκαλεί απολέπιση του δέρματος σε περισσότερο από το 30% της σωματικής επιφάνειας (τοξική επιδερμική νεκρόλυση),

- ραβδομύλωσης (διάσπαση του μυϊκού ιστού) και σχετιζόμενη αύξηση της κρεατινοφωσφοκινάσης αίματος. Ο επιπολασμός είναι σημαντικά υψηλότερος σε Ιάπωνες ασθενείς σε σύγκριση με μη Ιάπωνες ασθενείς.
- χωλότητα ή δυσκολία στο περπάτημα.
- συνδυασμός πυρετού, μυϊκής δυσκαμψίας, ασταθούς αρτηριακής πίεσης και καρδιακής συχνότητας, σύγχυση, χαμηλό επίπεδο συνείδησης (μπορεί να είναι σημεία διαταραχής, η οποία ονομάζεται *νευροληπτικό κακόηθες σύνδρομο*). Ο επιπολασμός είναι σημαντικά υψηλότερος στους Ιάπωνες ασθενείς συγκριτικά με τους μη Ιάπωνες ασθενείς.

**Πολύ σπάνιες:** μπορεί να προσβάλλουν έως 1 στα 10.000 άτομα

- επαναλαμβανόμενες ανεπιθύμητες σκέψεις ή αισθήσεις ή επιτακτική ανάγκη να κάνετε κάτι ξανά και ξανά (ιδεοψυχαναγκαστική διαταραχή).

#### **Αναφορά ανεπιθύμητων ενεργειών**

Εάν παρατηρήσετε κάποια ανεπιθύμητη ενέργεια, ενημερώστε τον γιατρό ή τον φαρμακοποιό σας. Αυτό ισχύει και για κάθε πιθανή ανεπιθύμητη ενέργεια που δεν αναφέρεται στο παρόν φύλλο οδηγιών χρήσης. Μπορείτε επίσης να αναφέρετε ανεπιθύμητες ενέργειες απευθείας, μέσω του εθνικού συστήματος αναφοράς:

Εθνικός Οργανισμός Φαρμάκων

Μεσογείων 284

GR-15562 Χολαργός, Αθήνα

Τηλ: + 30 21 32040337

Ιστότοπος:

<http://www.eof.gr>

<http://www.kittrinkarta.gr>

Μέσω της αναφοράς ανεπιθύμητων ενεργειών μπορείτε να βοηθήσετε στη συλλογή περισσότερων πληροφοριών σχετικά με την ασφάλεια του παρόντος φαρμάκου.

## **5. Πώς να φυλάσσετε το Kerpra**

Το φάρμακο αυτό πρέπει να φυλάσσεται σε μέρη που δεν το βλέπουν και δεν το φθάνουν τα παιδιά.

Να μη χρησιμοποιείτε αυτό το φάρμακο μετά την ημερομηνία λήξης που αναγράφεται στο κουτί και τη φιάλη μετά τη λέξη ΛΗΞΗ.

Η ημερομηνία λήξης είναι η τελευταία μέρα του μήνα που αναφέρεται εκεί.

Να μη χρησιμοποιείται μετά από 7 μήνες από το πρώτο άνοιγμα της φιάλης.

Φυλάσσετε στην αρχική φιάλη, για να προστατεύεται από το φως.

Μην πετάτε φάρμακα στο νερό της αποχέτευσης ή στα σκουπίδια. Ρωτήστε τον φαρμακοποιό σας για το πώς να πετάξετε τα φάρμακα που δεν χρησιμοποιείτε πια. Αυτά τα μέτρα θα βοηθήσουν στην προστασία του περιβάλλοντος.

## **6. Περιεχόμενα της συσκευασίας και λοιπές πληροφορίες**

### **Τι περιέχει το Kerpra:**

Η δραστική ουσία ονομάζεται λεβετιρακετάμη. Κάθε ml περιέχει 100 mg λεβετιρακετάμη.

Τα άλλα συστατικά είναι:

Κιτρικό νάτριο, μονοϋδρικό κιτρικό οξύ, μεθυλεστέρας του παραϋδροξυβενζοϊκού οξέος (E218), προπυλεστέρας του παραϋδροξυβενζοϊκού οξέος (E216), γλυκυρριζικό αμμώνιο, γλυκερόλη (E422), υγρή μαλτιτόλη (E965), καλιούχος ακεσουλάμη (E950), άρωμα σταφυλιού, κεκαθαρισμένο ύδωρ.

### **Εμφάνιση του Kerpra και περιεχόμενα της συσκευασίας**

Το Kerpra 100 mg/ml πόσιμο διάλυμα είναι ένα διαυγές υγρό.

Η γυάλινη φιάλη των 300 ml (για παιδιά ηλικίας 4 ετών και άνω, εφήβους και ενήλικες) είναι συσκευασμένη σε κουτί από χαρτόνι, που περιέχει επίσης μια σύριγγα των 10 ml, για χρήση από το στόμα, (βαθμονομημένη ανά 0,25 ml) και εξάρτημα προσαρμογής για τη σύριγγα.

Η γυάλινη φιάλη Kerpra των 150 ml (για βρέφη και μικρά παιδιά ηλικίας από 6 μηνών έως κάτω από 4 ετών) είναι συσκευασμένη σε κουτί από χαρτόνι που περιέχει επίσης μια σύριγγα των 3 ml, για χρήση από το στόμα (βαθμονομημένη ανά 0,1 ml) και εξάρτημα προσαρμογής για τη σύριγγα.

Η γυάλινη φιάλη Kerpra των 150 ml (για βρέφη ηλικίας 1 μηνός έως κάτω των 6 μηνών) είναι συσκευασμένη σε κουτί από χαρτόνι που περιέχει επίσης μια σύριγγα του 1 ml, για χρήση από το στόμα, (βαθμονομημένη ανά 0,05 ml) και εξάρτημα προσαρμογής για τη σύριγγα.

### **Κάτοχος Άδειας Κυκλοφορίας**

UCB Pharma S.A., Allée de la Recherche 60, B-1070 Βρυξέλλες, Βέλγιο.

### **Παρασκευαστής**

NextPharma SAS, 17 Route de Meulan, F-78520 Limay, Γαλλία.

ή UCB Pharma SA, Chemin du Foriest, B-1420 Braine-l'Alleud, Βέλγιο

Για οποιαδήποτε πληροφορία σχετικά με το παρόν φαρμακευτικό προϊόν, παρακαλείσθε να απευθυνθείτε στον τοπικό αντιπρόσωπο του Κατόχου της Άδειας Κυκλοφορίας.

### **België/Belgique/Belgien**

UCB Pharma SA/NV

Tel/Tél: + 32 / (0)2 559 92 00

### **Lietuva**

UCB Pharma Oy Finland

Tel: +358 9 2514 4231 (Suomija)

### **България**

Ю СИ БИ България ЕООД

Тел.: + 359 (0) 2 962 30 49

### **Luxembourg/Luxemburg**

UCB Pharma SA/NV

Tél/Tel: + 32 / (0)2 559 92 00

### **Česká republika**

UCB s.r.o.

Tel: + 420 221 773 411

### **Magyarország**

UCB Magyarország Kft.

Tel.: + 36-(1) 391 0060

### **Danmark**

UCB Nordic A/S

Tlf.: + 45 / 32 46 24 00

### **Malta**

Pharmasud Ltd.

Tel: + 356 / 21 37 64 36

### **Deutschland**

UCB Pharma GmbH

Tel: + 49 / (0) 2173 48 4848

### **Nederland**

UCB Pharma B.V.

Tel: + 31 / (0)76-573 11 40

### **Eesti**

UCB Pharma Oy Finland

Tel: +358 9 2514 4231 (Soome)

### **Norge**

UCB Nordic A/S

Tlf: + 45 / 32 46 24 00

### **Ελλάδα**

UCB A.E.

Τηλ: + 30 / 2109974000

### **Österreich**

UCB Pharma GmbH

Tel: + 43 (0)1 291 80 00

### **España**

UCB Pharma, S.A.

Tel: + 34 / 91 570 34 44

### **Polska**

UCB Pharma Sp. z o.o.

Tel.: + 48 22 696 99 20

**France**

UCB Pharma S.A.

Tél: + 33 / (0)1 47 29 44 35

**Hrvatska**

Medis Adria d.o.o.

Tel: +385 (0) 1 230 34 46

**Ireland**

UCB (Pharma) Ireland Ltd.

Tel: + 353 / (0)1-46 37 395

**Ísland**

Vistor hf.

Tel: + 354 535 7000

**Italia**

UCB Pharma S.p.A.

Tel: + 39 / 02 300 791

**Κύπρος**

Lifepharm (Z.A.M.) Ltd

Τηλ: + 357 22 34 74 40

**Latvija**

UCB Pharma Oy Finland

Tel: +358 9 2514 4231 (Somija)

**Portugal**

UCB Pharma (Produtos Farmacêuticos), Lda

Tel: + 351 / 21 302 5300

**România**

UCB Pharma Romania S.R.L.

Tel: + 40 21 300 29 04

**Slovenija**

Medis, d.o.o.

Tel: + 386 1 589 69 00

**Slovenská republika**

UCB s.r.o., organizačná zložka

Tel: + 421 (0) 2 5920 2020

**Suomi/Finland**

UCB Pharma Oy Finland

Puh/Tel: +358 9 2514 4221

**Sverige**

UCB Nordic A/S

Tel: + 46 / (0) 40 29 49 00

**Το παρόν φύλλο οδηγιών χρήσης αναθεωρήθηκε για τελευταία φορά το Σεπτέμβριο 2024.**

**Άλλες πηγές πληροφοριών**

Λεπτομερείς πληροφορίες για το φάρμακο αυτό είναι διαθέσιμες στο δικτυακό τόπο του Ευρωπαϊκού Οργανισμού Φαρμάκων: <https://www.ema.europa.eu>.

## Φύλλο οδηγιών χρήσης: Πληροφορίες για τον ασθενή

### Kerrra 100 mg/ml πυκνό διάλυμα για παρασκευή διαλύματος για έγχυση Λεβετιρακετάμη

**Διαβάστε προσεκτικά ολόκληρο το φύλλο οδηγιών χρήσης πριν εσείς ή το παιδί σας αρχίσετε να χρησιμοποιείτε αυτό το φάρμακο, διότι περιλαμβάνει σημαντικές πληροφορίες για σας.**

- Φυλάξτε αυτό το φύλλο οδηγιών χρήσης. Ίσως χρειαστεί να το διαβάσετε ξανά.
- Εάν έχετε περαιτέρω απορίες ρωτήστε τον γιατρό ή τον φαρμακοποιό σας.
- Η συνταγή για αυτό το φάρμακο χορηγήθηκε αποκλειστικά για σας. Δεν πρέπει να δώσετε το φάρμακο σε άλλους. Μπορεί να τους προκαλέσει βλάβη, ακόμα και όταν τα συμπτώματα της ασθένειάς τους είναι ίδια με τα δικά σας.
- Εάν παρατηρήσετε κάποια ανεπιθύμητη ενέργεια, ενημερώστε τον γιατρό ή τον φαρμακοποιό σας. Αυτό ισχύει και για κάθε πιθανή ανεπιθύμητη ενέργεια που δεν αναφέρεται στο παρόν φύλλο οδηγιών χρήσης. Βλέπε παράγραφο 4.

#### Τι περιέχει το παρόν φύλλο οδηγιών

1. Τι είναι το Kerrra και ποια είναι η χρήση του
2. Τι πρέπει να γνωρίζετε πριν χρησιμοποιήσετε το Kerrra
3. Πώς να πάρετε το Kerrra
4. Πιθανές ανεπιθύμητες ενέργειες
5. Πώς να φυλάσσετε το Kerrra
6. Περιεχόμενα της συσκευασίας και λοιπές πληροφορίες

#### 1. Τι είναι το Kerrra και ποια είναι η χρήση του

Η λεβετιρακετάμη είναι ένα αντιεπιληπτικό φάρμακο (φάρμακο το οποίο χρησιμοποιείται για τη θεραπεία των κρίσεων επιληψίας).

Το Kerrra χρησιμοποιείται:

- ως μόνο φάρμακο σε ενήλικες και εφήβους από 16 ετών με νεοδιαγνωσθείσα επιληψία, για τη θεραπεία ενός συγκεκριμένου τύπου επιληψίας. Η επιληψία είναι μία πάθηση στην οποία οι ασθενείς εμφανίζουν επαναλαμβανόμενες κρίσεις (επιληπτικές κρίσεις). Η λεβετιρακετάμη χρησιμοποιείται για τον τύπο εκείνο της επιληψίας στον οποίο οι επιληπτικές κρίσεις αρχικά προσβάλλουν μόνο μία πλευρά του εγκεφάλου, αλλά, μετέπειτα, μπορεί να επεκταθούν σε μεγαλύτερες περιοχές και στις δύο πλευρές του εγκεφάλου (επιληπτική κρίση εστιακής έναρξης με ή χωρίς δευτερογενή γενίκευση). Η λεβετιρακετάμη σας χορηγήθηκε από το γιατρό σας για τη μείωση του αριθμού των επιληπτικών κρίσεων.
- συμπληρωματικά με άλλα αντιεπιληπτικά φάρμακα για τη θεραπεία:
  - των επιληπτικών κρίσεων εστιακής έναρξης με ή χωρίς γενίκευση σε ενήλικες, εφήβους και παιδιά ηλικίας από 4 ετών
  - των μυοκλονικών κρίσεων (βραχείες, σπασμωδικές ακούσιες κινήσεις ενός μυός ή μίας ομάδας μυών) σε ενήλικες και εφήβους από 12 ετών με νεανική μυοκλονική επιληψία.
  - των πρωτοπαθώς γενικευμένων τονικοκλονικών κρίσεων (σοβαρές κρίσεις στις οποίες περιλαμβάνεται η απώλεια συνείδησης) σε ενήλικες και εφήβους ηλικίας από 12 ετών με ιδιοπαθή γενικευμένη επιληψία (ο τύπος της επιληψίας που πιστεύεται ότι έχει γενετικά αίτια).

Το πυκνό διάλυμα Kerrra για παρασκευή διαλύματος για έγχυση είναι μια εναλλακτική μορφή για ασθενείς στους οποίους η χορήγηση του αντιεπιληπτικού Kerrra από το στόμα δεν είναι προσωρινά δυνατή.

## 2. Τι πρέπει να γνωρίζετε πριν σας χορηγηθεί το Keppra

### Μην χρησιμοποιήσετε το Keppra

- σε περίπτωση αλλεργίας στη λεβετιρακετάμη, στα πυρρολιδονικά παράγωγα ή σε οποιοδήποτε άλλο από τα συστατικά αυτού του φαρμάκου (αναφέρονται στην παράγραφο 6).

### Προειδοποιήσεις και προφυλάξεις

Απευθυνθείτε στον γιατρό σας πριν σας χορηγηθεί το Keppra

- Εάν υποφέρετε από πάθηση νεφρών, ακολουθήστε τις οδηγίες του γιατρού σας. Αυτός/αυτή θα αποφασίσει αν η δόση σας θα πρέπει να προσαρμοστεί.
- Αν παρατηρήσετε οποιαδήποτε επιβράδυνση στην ανάπτυξη του παιδιού σας ή οποιαδήποτε ξαφνική επιτάχυνση της εφηβείας, παρακαλείσθε να απευθυνθείτε στο γιατρό σας.
- Ένας μικρός αριθμός ατόμων που υποβλήθηκαν σε θεραπεία με αντιεπιληπτικά όπως το Keppra εμφάνισαν σκέψεις αυτοτραυματισμού ή αυτοκτονίας. Αν έχετε συμπτώματα κατάθλιψης και/ή ιδεασμού αυτοκτονίας, παρακαλείσθε να επικοινωνήσετε με το γιατρό σας.
- Εάν έχετε οικογενειακό ή ιατρικό ιστορικό ακανόνιστου καρδιακού ρυθμού (εμφανές σε ηλεκτροκαρδιογράφημα) ή εάν πάσχετε από νόσο ή/και λαμβάνετε θεραπεία που σας καθιστά επιρρεπείς σε ανωμαλίες του καρδιακού παλμού ή ανισορροπίες αλάτων.

Ενημερώστε τον γιατρό ή τον φαρμακοποιό σας εάν κάποια από τις ακόλουθες ανεπιθύμητες ενέργειες γίνεται σοβαρή ή διαρκεί περισσότερο από μερικές ημέρες:

- Μη φυσιολογικές σκέψεις, αίσθημα ευερεθιστότητας ή αντίδραση πιο επιθετική απ'ότι συνήθως, ή αν εσείς ή η οικογένειά σας και οι φίλοι σας παρατηρήσετε σημαντικές αλλαγές στη διάθεση ή τη συμπεριφορά.
- Επιδείνωση της επιληψίας:  
Οι επιληπτικές κρίσεις σας μπορεί σε σπάνιες περιπτώσεις να επιδεινωθούν ή να αυξηθεί η συχνότητά τους, κυρίως κατά τη διάρκεια του πρώτου μήνα μετά την έναρξη της θεραπείας ή την αύξηση της δόσης.  
Σε μια πολύ σπάνια μορφή επιληψίας πρώιμης έναρξης (επιληψία που σχετίζεται με μεταλλάξεις στην SCN8A) που προκαλεί πολλαπλούς τύπους επιληπτικών κρίσεων και απώλεια δεξιοτήτων, μπορεί να παρατηρήσετε ότι οι επιληπτικές κρίσεις εξακολουθούν να υπάρχουν ή επιδεινώνονται κατά τη διάρκεια της θεραπείας σας.

Εάν εμφανίσετε κάποιο από αυτά τα νέα συμπτώματα κατά τη λήψη του Keppra, επισκεφθείτε έναν ιατρό το συντομότερο δυνατό.

### Παιδιά και έφηβοι

- Το Keppra δεν ενδείκνυται σε παιδιά και εφήβους κάτω των 16 ετών ως μόνο φάρμακο (μονοθεραπεία).

### Άλλα φάρμακα και Keppra

Ενημερώστε το γιατρό ή το φαρμακοποιό σας εάν παίρνετε, ή έχετε πρόσφατα πάρει ή μπορεί να πάρετε οποιαδήποτε άλλα φάρμακα, ακόμα και αυτά που δεν σας έχουν χορηγηθεί με συνταγή.

Μην πάρετε πολυαιθυλενογλυκόλη (ένα φάρμακο που χρησιμοποιείται ως καθαρτικό) για μία ώρα πριν και μία ώρα μετά τη λήψη της λεβετιρακετάμης διότι αυτό μπορεί να οδηγήσει σε μείωση της δράσης της.

### Κόση και θηλασμός

Εάν είστε έγκυος ή θηλάζετε, νομίζετε ότι μπορεί να είστε έγκυος ή σχεδιάζετε να αποκτήσετε παιδί, ζητήστε τη συμβουλή του γιατρού σας πριν πάρετε αυτό το φάρμακο.

Η λεβετιρακετάμη μπορεί να χρησιμοποιηθεί κατά τη διάρκεια της εγκυμοσύνης μόνο εάν μετά από προσεκτική αξιολόγηση κριθεί αναγκαίο από τον γιατρό σας.

Δεν θα πρέπει να διακόπτετε τη θεραπεία σας χωρίς να το συζητήσετε με τον γιατρό σας.

Δεν μπορεί να αποκλειστεί τελείως ο κίνδυνος εμφάνισης συγγενών ανωμαλιών στο παιδί σας που δεν έχει γεννηθεί ακόμα.

Δεν συνιστάται ο θηλασμός κατά τη διάρκεια της θεραπείας.

### **Οδήγηση και χειρισμός μηχανημάτων**

Το Kerrra μπορεί να επηρεάσει την ικανότητά σας να οδηγείτε ή να χειρίζεστε εργαλεία ή μηχανήματα, διότι μπορεί να σας προκαλέσει υπνηλία. Αυτό είναι πιθανότερο στην αρχή της θεραπείας ή έπειτα από αύξηση της δόσης. Δεν θα πρέπει να οδηγείτε ή να χειρίζεστε μηχανήματα έως ότου επιβεβαιωθεί ότι η ικανότητά σας να πραγματοποιείτε τέτοιες δραστηριότητες δεν επηρεάζεται.

### **Το Kerrra περιέχει νάτριο.**

Μία μέγιστη εφάπαξ δόση πυκνού διαλύματος Kerrra περιέχει 2,5 mmol (ή 57 mg) νάτριο (0,8 mmol (ή 19 mg) νάτριο ανά φιαλίδιο). Να λαμβάνεται υπόψη εάν βρίσκεστε υπό δίαιτα περιορισμένης πρόσληψης αλατιού.

## **3. Πώς χορηγείται το Kerrra**

Το Kerrra θα σας χορηγηθεί από γιατρό ή νοσηλεύτρια, ως ενδοφλέβια έγχυση.

Το Kerrra πρέπει να χορηγείται δύο φορές την ημέρα, μία το πρωί και μία το βράδυ, περίπου την ίδια ώρα κάθε μέρα.

Η ενδοφλέβια σύνθεση είναι μία εναλλακτική λύση στη χορήγηση από το στόμα. Μπορείτε να αλλάξετε από τα επικαλυμμένα με λεπτό υμένιο δισκία ή το πόσιμο διάλυμα στην ενδοφλέβια χορήγηση και το αντίστροφο απευθείας, χωρίς προσαρμογή της δόσης. Πρέπει όμως να διατηρηθεί η ολική ημερήσια δόση και η συχνότητα χορήγησης.

### **Συμπληρωματική θεραπεία και μονοθεραπεία (από 16 ετών)**

#### **Ενήλικες (≥18 ετών) και έφηβοι (12 έως 17 ετών) βάρους 50 kg ή άνω:**

Συνιστώμενη δόση: μεταξύ 1000 mg και 3000 mg ημερησίως.

Όταν αρχίσετε να παίρνετε Kerrra, ο γιατρός θα σας συνταγογραφήσει μια **χαμηλότερη δόση** για τις 2 εβδομάδες που θα προηγηθούν της χαμηλότερης ημερήσιας δόσης.

#### **Δόση σε παιδιά (4 έως 11 ετών) και εφήβους (12 έως 17 ετών) βάρους κάτω από 50 kg:**

Συνιστώμενη δόση: μεταξύ 20 mg/kg σωματικού βάρους και 60 mg/kg σωματικού βάρους κάθε ημέρα

#### **Τρόπος και οδός χορήγησης:**

Το Kerrra προορίζεται για ενδοφλέβια χρήση.

Η συνιστώμενη δόση πρέπει να αραιώνεται σε τουλάχιστον 100 ml ενός συμβατού διαλύτη και να χορηγείται με ενδοφλέβια έγχυση μέσα σε 15 λεπτά.

Για τους γιατρούς και τις νοσηλεύτριες πιο λεπτομερείς οδηγίες για την σωστή χρήση του Kerrra παρέχονται στο τμήμα 6.

#### **Διάρκεια της θεραπείας:**

- Δεν υπάρχει εμπειρία με χορήγηση ενδοφλέβιας λεβετιρακετάμης για περίοδο μεγαλύτερη των 4 ημερών.

#### **Εάν σταματήσετε να χρησιμοποιείτε το Kerrra:**

Σε περίπτωση διακοπής της θεραπείας, όπως και με άλλα αντιεπιληπτικά φάρμακα το Kerrra πρέπει να διακόπτεται βαθμιαία για να αποφευχθεί η επιδείνωση των κρίσεων. Εάν ο γιατρός αποφασίσει να σταματήσει η θεραπεία σας με το Kerrra, αυτός/αυτή θα σας δώσει οδηγίες για τη βαθμιαία διακοπή του Kerrra.

Εάν έχετε περισσότερες ερωτήσεις σχετικά με τη χρήση αυτού του φαρμάκου ρωτήστε το γιατρό ή το φαρμακοποιό σας.

#### 4. Πιθανές ανεπιθύμητες ενέργειες

Όπως όλα τα φάρμακα, έτσι και αυτό το φάρμακο μπορεί να προκαλέσει ανεπιθύμητες ενέργειες, αν και δεν παρουσιάζονται σε όλους τους ανθρώπους.

**Ενημερώστε αμέσως τον γιατρό σας, ή πηγαίνετε στο τμήμα επειγόντων περιστατικών του πλησιέστερου νοσοκομείου, εάν εμφανίσετε:**

- αδυναμία, τάση λιποθυμίας ή ζάλη ή δυσκολία στην αναπνοή, καθώς αυτά μπορεί να είναι συμπτώματα σοβαρής αλλεργικής (αναφυλακτικής) αντίδρασης
- οίδημα του προσώπου, των χειλιών, της γλώσσας και του φάρυγγα (οίδημα του Quincke)
- γριπώδη συμπτώματα και εξάνθημα στο πρόσωπο που ακολουθείται από εκτεταμένο εξάνθημα με υψηλό πυρετό, αυξημένα επίπεδα ηπατικών ενζύμων στις εξετάσεις αίματος και αυξημένο αριθμό ενός τύπου των λευκών αιμοσφαιρίων (ηωσινοφιλία), διογκωμένους λεμφαδένες και συμμετοχή άλλων οργάνων του σώματος (αντίδραση στο φάρμακο με ηωσινοφιλία και συστηματικά συμπτώματα [DRESS])
- συμπτώματα όπως χαμηλός όγκος ούρων, κούραση, ναυτία, έμετος, σύγχυση και οίδημα των ποδιών, των αστραγάλων ή των κάτω άκρων, καθώς αυτά μπορεί να είναι συμπτώματα ξαφνικής μείωσης της νεφρικής λειτουργίας
- δερματικό εξάνθημα, το οποίο μπορεί να σχηματίσει φλύκταινες και να πάρει τη μορφή μικρών στοχοειδών αλλοιώσεων (κεντρικές σκούρες κηλίδες περικλειόμενες από μία πιο χλωμή περιοχή με έναν σκούρο δακτύλιο γύρω από το περίγραμμα) (πολύμορφο ερύθημα)
- εκτεταμένο εξάνθημα με φλύκταινες και απολέπιση του δέρματος, ειδικά γύρω από το στόμα, τη μύτη, τα μάτια και τα γεννητικά όργανα (σύνδρομο Stevens-Johnson)
- μια πιο σοβαρή μορφή εξανθήματος που προκαλεί απολέπιση του δέρματος σε περισσότερο από το 30% της σωματικής επιφάνειας (τοξική επιδερμική νεκρόλυση)
- σημεία σοβαρών νοητικών αλλαγών ή εάν κάποιος γύρω σας παρατηρήσει σημεία σύγχυσης, υπνηλία (νύστα), αμνησία (απώλεια μνήμης), επηρεασμένη μνήμη (αφηρημάδα), μη φυσιολογική συμπεριφορά ή άλλα νευρολογικά σημεία όπως ακούσιες ή μη ελεγχόμενες κινήσεις. Αυτά μπορεί να είναι συμπτώματα εγκεφαλοπάθειας.

Οι πιο συχνά αναφερόμενες ανεπιθύμητες ενέργειες ήταν ρινοφαρυγγίτιδα, υπνηλία (νύστα), πονοκέφαλος, κόπωση και ζάλη. Στην αρχή της θεραπείας ή με την αύξηση της δόσης, ανεπιθύμητες ενέργειες όπως η νύστα, η κόπωση και η ζάλη μπορεί να είναι συνηθέστερες. Οι ενέργειες αυτές θα πρέπει να ελαττώνονται με την πάροδο του χρόνου.

**Πολύ συχνές:** μπορεί να προσβάλλουν περισσότερα από 1 στα 10 άτομα

- ρινοφαρυγγίτιδα,
- υπνηλία (νύστα), πονοκέφαλος.

**Συχνές:** μπορεί να προσβάλλουν έως 1 στα 10 άτομα

- ανορεξία (απώλεια όρεξης),
- κατάθλιψη, εχθρικότητα ή επιθετικότητα, άγχος, υπνηλία, νευρικότητα ή ευερεθιστότητα,
- σπασμοί, διαταραχή της ισορροπίας, ζάλη (αίσθηση αστάθειας), λήθαργος (έλλειψη ενέργειας και ενθουσιασμού), τρόμος (ακούσιο τρέμουλο),
- ίλιγγος (αίσθημα περιστροφής),
- βήχας,
- κοιλιακός πόνος, διάρροια, δυσπεψία (δυσκολία στην πέψη), έμετος, ναυτία
- εξάνθημα,
- αδυναμία /κόπωση (κούραση).

**Όχι συχνές:** μπορεί να προσβάλλουν έως 1 στα 100 άτομα

- μειωμένος αριθμός αιμοπεταλίων, μειωμένος αριθμός λευκών αιμοσφαιρίων,
- μείωση του βάρους, αύξηση του βάρους,

- απόπειρα αυτοκτονίας και σκέψεις αυτοκτονίας, ψυχική διαταραχή, μη φυσιολογική συμπεριφορά, ψευδαίσθηση, θυμός σύγχυση, κρίση πανικού, συναισθηματική αστάθεια / διακυμάνσεις της συναισθηματικής διάθεσης, διέγερση,
- αμνησία (απώλεια μνήμης), επιβάρυνση της μνήμης (τάση να ξεχνάτε), μη φυσιολογικός συντονισμός / αταξία (επιβάρυνση του συντονισμού των κινήσεων), παραισθησία (μυρμήγκιασμα), διαταραχή της προσοχής (απώλεια της συγκέντρωσης),
- διπλωπία (διπλή όραση), θαμπή όραση,
- αυξημένες / μη φυσιολογικές τιμές στα αποτελέσματα μίας εξέτασης της ηπατικής λειτουργίας,
- τριχόπτωση, έκζεμα, κνησμός,
- μυϊκή αδυναμία, μυαλγία (μυϊκός πόνος),
- κάκωση.

**Σπάνιες:** μπορεί να προσβάλλουν έως 1 στα 1000 άτομα

- λοίμωξη,
- μειωμένος αριθμός όλων των αιμοσφαιρίων,
- σοβαρές αλλεργικές αντιδράσεις (DRESS, αναφυλακτική αντίδραση [σοβαρή και σημαντική αλλεργική αντίδραση], οίδημα του Quincke [πρήξιμο του προσώπου, των χειλιών, της γλώσσας και του λαιμού]),
- μειωμένη συγκέντρωση νατρίου στο αίμα,
- αυτοκτονία, διαταραχές της προσωπικότητας (προβλήματα συμπεριφοράς), μη φυσιολογική σκέψη (βραδύτητα σκέψης, αδυναμία συγκέντρωσης),
- παραλήρημα,
- εγκεφαλοπάθεια (βλ. υποενότητα "Ενημερώστε αμέσως το γιατρό σας" για λεπτομερή περιγραφή των συμπτωμάτων),
- πιθανή επιδείνωση ή αύξηση της συχνότητας των επιληπτικών κρίσεων,
- ανεξέλεγκτοι μυϊκοί σπασμοί, που προσβάλλουν την κεφαλή, τον κορμό και τα άκρα, δυσκολία ελέγχου των κινήσεων, υπερκινησία (υπερδραστηριότητα),
- μεταβολή του καρδιακού ρυθμού (στο ηλεκτροκαρδιογράφημα),
- παγκρεατίτιδα,
- ηπατική ανεπάρκεια, ηπατίτιδα,
- ξαφνική μείωση της νεφρικής λειτουργίας,
- δερματικό εξάνθημα, το οποίο μπορεί να σχηματίσει φλύκταινες και παίρνει τη μορφή στοχοειδών αλλοιώσεων (κηλίδες με σκουρόχρωμο κέντρο και ωχρή περιφέρεια, η οποία περιβάλλεται από ένα σκουρόχρωμο δακτύλιο) (*πολύμορφο ερύθημα*), εκτεταμένο εξάνθημα με φλύκταινες και απολέπιση του δέρματος, ειδικά γύρω από το στόμα, τη μύτη, τα μάτια και τα γεννητικά όργανα (*σύνδρομο Stevens-Johnson*) και μια πιο σοβαρή μορφή που προκαλεί απολέπιση του δέρματος σε περισσότερο από το 30% της σωματικής επιφάνειας (*τοξική επιδερμική νεκρόλυση*),
- ραβδομύλωσης (διάσπαση του μυϊκού ιστού) και σχετιζόμενη αύξηση της κρεατινοφωσφοκινάσης αίματος. Ο επιπολασμός είναι σημαντικά υψηλότερος σε Ιάπωνες ασθενείς σε σύγκριση με μη Ιάπωνες ασθενείς.
- χωλότητα ή δυσκολία στο περπάτημα.
- συνδυασμός πυρετού, μυϊκής δυσκαμψίας, ασταθούς αρτηριακής πίεσης και καρδιακής συχνότητας, σύγχυση, χαμηλό επίπεδο συνείδησης (μπορεί να είναι σημεία διαταραχής, η οποία ονομάζεται *νευροληπτικό κακόηθες σύνδρομο*). Ο επιπολασμός είναι σημαντικά υψηλότερος στους Ιάπωνες ασθενείς συγκριτικά με τους μη Ιάπωνες ασθενείς.

**Πολύ σπάνιες:** μπορεί να προσβάλλουν έως 1 στα 10.000 άτομα

- επαναλαμβανόμενες ανεπιθύμητες σκέψεις ή αισθήσεις ή επιτακτική ανάγκη να κάνετε κάτι ξανά και ξανά (ιδεοψυχαναγκαστική διαταραχή).

#### **Αναφορά ανεπιθύμητων ενεργειών**

Εάν παρατηρήσετε κάποια ανεπιθύμητη ενέργεια, ενημερώστε τον γιατρό ή τον φαρμακοποιό σας. Αυτό ισχύει και για κάθε πιθανή ανεπιθύμητη ενέργεια που δεν αναφέρεται στο παρόν φύλλο οδηγιών χρήσης. Μπορείτε επίσης να αναφέρετε ανεπιθύμητες ενέργειες απευθείας, μέσω του εθνικού συστήματος αναφοράς:



Εθνικός Οργανισμός Φαρμάκων  
Μεσογείων 284  
GR-15562 Χολαργός, Αθήνα  
Τηλ: + 30 21 32040337  
Ιστότοπος:  
<http://www.eof.gr>  
<http://www.kittrlinikarta.gr>

Μέσω της αναφοράς ανεπιθύμητων ενεργειών μπορείτε να βοηθήσετε στη συλλογή περισσότερων πληροφοριών σχετικά με την ασφάλεια του παρόντος φαρμάκου.

## 5. Πώς να φυλάσσετε το Kerpra

Το φάρμακο αυτό πρέπει να φυλάσσεται σε μέρη που δεν το βλέπουν και δεν το φθάνουν τα παιδιά.

Να μη χρησιμοποιείτε αυτό το φάρμακο μετά την ημερομηνία λήξης που αναγράφεται στο φιαλίδιο και στο κουτί μετά τη λέξη ΛΗΞΗ.

Η ημερομηνία λήξης είναι η τελευταία μέρα του μήνα που αναφέρεται εκεί.

Αυτό το φάρμακο δεν απαιτεί ιδιαίτερες συνθήκες φύλαξης.

## 6. Περιεχόμενα της συσκευασίας και λοιπές πληροφορίες

### Τι περιέχει το Kerpra:

Η δραστική ουσία είναι η λεβετιρακετάμη. Κάθε ml περιέχει 100 mg λεβετιρακετάμη.

Τα άλλα συστατικά είναι: οξικό νάτριο, οξικό οξύ παγόμορφο, χλωριούχο νάτριο, ύδωρ για ενέσιμα.

### Εμφάνιση του Kerpra και περιεχόμενα της συσκευασίας

Το Kerpra πυκνό διάλυμα για την παρασκευή διαλύματος για έγχυση (στείρο πυκνό διάλυμα) είναι ένα διαυγές, άχρωμο υγρό.

Το Kerpra πυκνό διάλυμα για την παρασκευή διαλύματος για έγχυση συσκευάζεται σε κουτί από χαρτόνι που περιέχει 10 φιαλίδια των 5 ml.

### Κάτοχος Άδειας Κυκλοφορίας

UCB Pharma SA, Allée de la Recherche 60, B-1070 Βρυξέλλες, Βέλγιο.

### Παρασκευαστής

UCB Pharma SA, Chemin du Foriest, B-1420 Braine-l'Alleud, Βέλγιο

ή Aesica Pharmaceuticals S.r.l., Via Praglia, 15, I-10044 Pianezza, Ιταλία.

Για οποιαδήποτε πληροφορία σχετικά με το παρόν φαρμακευτικό προϊόν, παρακαλείσθε να απευθυνθείτε στον τοπικό αντιπρόσωπο του Κατόχου της Άδειας Κυκλοφορίας.

### België/Belgique/Belgien

UCB Pharma SA/NV

Tel/Tél: + 32 / (0)2 559 92 00

### Lietuva

UCB Pharma Oy Finland

Tel: +358 9 2514 4231 (Suomija)

### България

Ю СИ БИ България ЕООД

Тел.: + 359 (0) 2 962 30 49

### Luxembourg/Luxemburg

UCB Pharma SA/NV

Tél/Tel: + 32 / (0)2 559 92 00

**Česká republika**

UCB s.r.o.  
Tel: + 420 221 773 411

**Danmark**

UCB Nordic A/S  
Tlf.: + 45 / 32 46 24 00

**Deutschland**

UCB Pharma GmbH  
Tel: + 49 /(0) 2173 48 4848

**Eesti**

UCB Pharma Oy Finland  
Tel: +358 9 2514 4231 (Soome)

**Ελλάδα**

UCB A.E.  
Τηλ: + 30 / 2109974000

**España**

UCB Pharma, S.A.  
Tel: + 34 / 91 570 34 44

**France**

UCB Pharma S.A.  
Tél: + 33 / (0)1 47 29 44 35

**Hrvatska**

Medis Adria d.o.o.  
Tel: +385 (0) 1 230 34 46

**Ireland**

UCB (Pharma) Ireland Ltd.  
Tel: + 353 / (0)1-46 37 395

**Ísland**

Vistor hf.  
Tel: + 354 535 7000

**Italia**

UCB Pharma S.p.A.  
Tel: + 39 / 02 300 791

**Κύπρος**

Lifepharm (Z.A.M.) Ltd  
Τηλ: + 357 22 34 74 40

**Latvija**

UCB Pharma Oy Finland  
Tel: +358 9 2514 4231 (Somija)

**Magyarország**

UCB Magyarország Kft.  
Tel.: + 36-(1) 391 0060

**Malta**

Pharmasud Ltd.  
Tel: + 356 / 21 37 64 36

**Nederland**

UCB Pharma B.V.  
Tel: + 31 / (0)76-573 11 40

**Norge**

UCB Nordic A/S  
Tlf: + 45 / 32 46 24 00

**Österreich**

UCB Pharma GmbH  
Tel: + 43 (0)1 291 80 00

**Polska**

UCB Pharma Sp. z o.o.  
Tel.: + 48 22 696 99 20

**Portugal**

UCB Pharma (Produtos Farmacêuticos), Lda  
Tel: + 351 / 21 302 5300

**România**

UCB Pharma Romania S.R.L.  
Tel: + 40 21 300 29 04

**Slovenija**

Medis, d.o.o.  
Tel: + 386 1 589 69 00

**Slovenská republika**

UCB s.r.o., organizačná zložka  
Tel: + 421 (0) 2 5920 2020

**Suomi/Finland**

UCB Pharma Oy Finland  
Puh/Tel: +358 9 2514 4221

**Sverige**

UCB Nordic A/S  
Tel: + 46 / (0) 40 29 49 00

**Το παρόν φύλλο οδηγιών χρήσης αναθεωρήθηκε για τελευταία φορά το Σεπτέμβριο 2024.**

**Άλλες πηγές πληροφοριών**

Λεπτομερείς πληροφορίες για το φάρμακο αυτό είναι διαθέσιμες στο δικτυακό τόπο του Ευρωπαϊκού Οργανισμού Φαρμάκων: <https://www.ema.europa.eu>.

**Οι πληροφορίες που ακολουθούν απευθύνονται μόνο σε επαγγελματίες υγείας.**

Οδηγίες για το σωστό τρόπο χρήσης παρέχονται στο κεφάλαιο 3.

Ένα φιαλίδιο πυκνού διαλύματος Kerpra περιέχει 500 mg λεβητιρακετάμη (5 ml πυκνού διαλύματος των 100 mg/ml). Βλέπε Πίνακα 1 για τη συνιστώμενη προετοιμασία και διαδικασία χορήγησης του πυκνού διαλύματος Kerpra, ώστε να ενεθεί ολική ημερήσια δόση 500 mg, 1000 mg, 2000 mg ή 3000 mg σε δύο διηρημένες δόσεις.

Πίνακας 1. Προετοιμασία και χορήγηση του πυκνού διαλύματος Kerpra.

Δόση	Όγκος πυκνού διαλύματος	Όγκος διαλύτη	Χρόνος έγχυσης	Συχνότητα χορήγησης	Ολική ημερήσια δόση
250 mg	2.5 ml (μισό φιαλίδιο 5 ml)	100 ml	15 λεπτά	2 φορές/ημέρα	500 mg/ημέρα
500 mg	5 ml (ένα φιαλίδιο 5 ml)	100 ml	15 λεπτά	2 φορές/ημέρα	1000 mg/ημέρα
1000 mg	10 ml (δύο φιαλίδια 5 ml)	100 ml	15 λεπτά	2 φορές/ημέρα	2000 mg/ημέρα
1500 mg	15 ml (τρία φιαλίδια 5 ml)	100 ml	15 λεπτά	2 φορές/ημέρα	3000 mg/ημέρα

Αυτό το προϊόν είναι μιας χρήσης, κάθε υπόλοιπο μη χρησιμοποιούμενου διαλύματος πρέπει να απορριφθεί.

Διάρκεια ζωής κατά τη χρήση: Από μικροβιολογική άποψη το προϊόν πρέπει να χρησιμοποιηθεί αμέσως μετά την αραίωση. Εάν δεν χρησιμοποιηθεί άμεσα, ο χρόνος και οι συνθήκες φύλαξης πριν τη χρήση είναι ευθύνη του χρήστη και δεν πρέπει κανονικά να υπερβαίνουν το 24ωρο σε θερμοκρασία 2 έως 8°C, εκτός αν η αραίωση έγινε κάτω από ελεγχόμενες και επικυρωμένες συνθήκες ασηψίας.

Το πυκνό διάλυμα Kerpra βρέθηκε φυσικώς συμβατό και χημικώς σταθερό όταν αναμιγνύεται με τους παρακάτω διαλύτες τουλάχιστον για 24 ώρες και φυλάσσεται σε περιέκτες από πολυβινυλοχλωρίδιο (PVC) σε ελεγχόμενη θερμοκρασία δωματίου 15–25°C.

Διαλύτες :

- Ενέσιμο διάλυμα χλωριούχου νατρίου 9 mg/ml (0,9%)
- Ενέσιμο διάλυμα lactated Ringer's
- Ενέσιμο διάλυμα δεξτρόζης 50 mg/ml (5%)